

პრობლემების გამოვლენა და
პრიორიტიზაცია საზოგადოების
მონაწილეობით

Civitas
GEORGIA

პრობლემების გამოვლენა და
პრიორიტიზაცია საზოგადოების
მონაწილეობით

თბილისი

2009



ბრიტანმა მომზადდა და დაიბეჭდა პროექტის "თანამონათღობის და გამჭვირვალების ამაღლება სოფლად" ფარგლებში, რომელიც დაფინანსა ფონდმა "ინს სანაშაფიძისა - საპატივმოცი".

ბრიტანმა განკუთვნილია ადგილობრივი თვითმმართველობების წარმომადგენლებისთვის ტერიტორიულ ერთეულებში და მიზნად ისახავს დახმარის მათ თანამონათღობით პროცესების და პრობლემების პროპორტგენისის შესახებ ცოდნის გაღრმავებაში. ის ასევე განკუთვნილია მათთვის უსაყ ინტერესებს თანამონათღობის პრაქტიკული საკითხები.

ბრიტანმა მომზადდა

ინსსანაშაფიძისა, თბილისი

გამოღებულია "კონტას გორგია"-ს მიერ პროექტის ფარგლებში ჩატარებული ტრენინგების მასალები.

რედაქტორი

ინსსანაშაფიძისა



საპატივმოციური ასოციაცია „კონტას გორგია“

საქართველო, თბილისი, 0164,

წინამძღვრამულის 97

ტელ (+995 32) 95 19 91;

ელ-ფოსტა: office@civitas.ge

www.civitas.ge

შინაარსი

შესავალი	4
როგორ მივიღოთ უშედეგო ბაზანგებობა?	5
როგორ მოვიპოვოთ სოფლის დრო?	7
მონაწილეობის დონეები: რა დონით არის უმჯობესი მოქალაქეთა ჩართვა?	9
რა უნარ-ჩვევებია აუცილებელი საზოგადოებრივი თანამონაწილეობის უზრუნველსაყოფად?	13
გაკათვების ტექნიკა	15
კენჭისყრა	15
პრობლემის განსაზღვრა	16
პრობლემების ანალიზი	18
პრობლემების ხის მეთოდი	18
“და რატომ” „და კიდევ?“ მეთოდი	19
ბაზანგის დონისკიბებები - საარსებო იდეები	20
საარსებო იდეების პრიორიტეტიზაცია	22
აღმზილეობრივი ეკონომიკური ბანეითარება	27
როგორ ჩაერთოთ მოსახლეობა სოფლის პრობლემების გამომწვლენაში?	33
ბაზანგითხვეების ჩატარება	33
მუშაობა უბუნებოთა	35
სოფლის ურთილეობა	39
საჯარო ბანეითხვეები	39

შესავალი

სოფლის მოსახლეობას შეუძლია მნიშვნელოვანი წვლილის შეტანა ადგილობრივი თვითმმართველობების მიერ უფექტური და მართებული გადამწყვეტილებების მიღებაში. სწორედ ამიტომ, მიერ სოფლის პრობლემების გამოვლენისა და პრიორიტიზაციის პროცესში სოფლის მოსახლეობის ჩართვა, ძალზე მნიშვნელოვანი და აუცილებელია. მოსახლეობისთვის, რომ ამ პროცესის საბელმნიფობრივი მხარდაჭერა დაიწყო "სოფლის განვითარების პროგრამის" ფარგლებში 2009 წელს, თუმცა აქვე უნდა აღინიშნოს რომ ეს არ იქნება ადვილი პროცესი. უკრ ერთი, სოფელი ქრელია და წარმოდგენილია სხვადასხვა გამოცდილებისა და ინტერესების მქონე ადამიანებით, რომელთა შორის კონსენსუსის მიღწევა რთულია და ხშირად შეუძლებელიც კი. მეორეს მხრივ, ზოგადად დაბალია ინიციატივები და მოხალისეობრივი აქტიურობა ქართულ საზოგადოებაში და დიდი ძალისხმევაა საჭირო რათა მოქალაქეებს გაუწინდეთ სამართლიანობის შეგრძნება და სურვილი აქტიურად ჩაერთონ გადამწყვეტილებათა მიღების პროცესში. და ბოლოს, თავად თვითმმართველობების წარმომადგენლებს ტერიტორიულ ერთეულებში აკლიათ ის უნარ-ჩვევები, რომელიც აუცილებელია მოსახლეობის ჩართულობის უზრუნველყოფის, მათ შორის კონსენსუსის მიღწევისა და პრობლემების გამოვლენა-პრიორიტიზაციისათვის.

სოფლის რწმუნებულებმა ხალხთან მუშაობის დაწვებაზე და სოფლის პრობლემების გამოვლენა და პრიორიტიზაციამდე კარგად უნდა გააცნობიერონ თუ რატომაა მოსახლეობის პროცესში ჩართვა აუცილებელი, რა ძირითადი პრინციპები უნდა იქნეს დაცული რათა უზრუნველყოფილ იქნეს სამართლიანობის განცდა და წდობის მაღალი ხარისხი ადგილობრივი ხელისუფლებისადმი, ეს უნდა ჩართონ რომ მოსახლეობის ინტერესები მაქსიმალურად იქნეს წარმოდგენილი.

აღნიშნული მეთოდური საბელმნიფობრივი დაეხმარება მუნიციპალიტეტების რწმუნებულებს ადმინისტრაციულ-ტერიტორიულ ერთეულებში ისწავლონ როგორ ჩართონ მოსახლეობა პრობლემების გამოვლენა-პრიორიტიზაციის პროცესში და როგორ უნდა იქნეს მიღებული გადამწყვეტილებები მოსახლეობის და საყოველთაო სოფლის მოსახლეობისათვის.

ერთად სიარული დასაწყისია,
ერთად ყოფნა პროგრესია,
ერთად მუშაობა ნარმატებაა!
პრაკულნი სიზრძნე

როგორ მივიღოთ ეფექტური გადაწყვეტილება?

1990—იანი წლების დასაწყისში განხორციელდა სერიოზული კვლევა, რომლის მიზანი იყო დაეფინანსა, რატომ ხდება ზოგი საზოგადოების მიერ პოლიტიკური, სოციალური თუ ეკონომიკური საქმიანობის სხვებზე ნარმატებულად განხორციელება. ძირითადი შედეგია, რომელიც ამ კვლევამ აჩვენა პროცესში საზოგადოების მონაწილეობის ფონესთან არის დაკავშირებული ანუ ის საზოგადოება რომლის წევრებიც აქტიურად მონაწილეობენ პოლიტიკის "კეთებაში", გადარჩევილებების მიღებაში. მათ განხორციელებასაც უფრო მეტი ენთუზიაზმით უჭერენ მხარს და შესაბამისად, ეფექტურ და შედეგიც უკეთესია. ამასთანავე, საზოგადოებამ ყველაზე უკეთ იცის საკუთარი საჭიროებები, არსებული რესურსები და შესაძლებლობები.

სწორედ მონაწილეობა იძლევა საშუალებას საზოგადოება გახდეს პროაქტიური, მისი მიდგომები შეიცვალოს პასიურობიდან აქტიურობისაკენ, ნიაღვრისგან განწყობიდან ოპტიმისტურისკენ. საბოლოოდ ეს ეფექტურობით საზოგადოებას, რომელიც იქნის ინიციატივებს, აქვს მონაწილეობის უნარ-ჩვევები და ნარმატებით აგვარებს საერთო საკითხებს.

ადგილობრივი ხელისუფლების ნარმომადგენლების უმრავლესობას ევროპაში და ამშ-შიც ეს, თავდაპირველად არ სურდათ გადარჩევილების მიღების უფლების მოქალაქეებთან გაზიარება. ბოლოს და ბოლოს, ისინი არჩეული იქნენ თავიანთი პოლიტიკური უნარისა და ხმის მიმცემთა უმრავლესობის მხარდაჭერის შედეგად. ამ დაჭირებულ იქნენ ადგილობრივი ხელისუფლების მიერ თავიანთი (სოციალური) ცოდნის გამო და ამ დროს მოქალაქეები, ხშირად ღარიბი და გაუნათლებლებნი, რომლებიც საკუთარ პრობლემას ვერ აგვარებენ, ეჭვის ქვეშ აყენებენ არჩეული ამ დაწინაურებული ლიდერების ცოდნასა და გამოცდილებას.

დროთა განმავლობაში ადგილობრივი ხელისუფლების ნარმომადგენლებმა, არჩეულმა თუ დანიშნულმა, გააცნობიერეს, თუ რა მნიშვნელოვანი და მომგებანია მოქალაქეთა ჩართვა დაგვიშვის პროცესში, და რაოდენ საკვირველიც არ უნდა იყოს, პირველ რიგში მათთვის.

ადგილობრივი ხელისუფლების ნარმომადგენლებმა მალე აღმოაჩინეს, რომ ეფექტური მონაწილეობით პროცესი ზრდის მათივე მუშაობის ეფექტურობას და სოციალურ კაპიტალს აგროვებინებს.

როგორც წესი, მონაწილეობის სარგებელი მასზე დახარჯულ დროს სრულად ანაზღაურებს. ხალხმა შეიძლება მოგვანოდოს ინფორმაცია, რომელიც შესაძლოა კრიტიკული აღმოჩნდეს გადამწყვეტილების მიღების დროს. უკეთესი გადაწყვეტილებები კი დაზოგილ თანხას და კმაყოფილ მოქალაქეებს ნიშნავს.

მოქალაქეთა მონაწილეობა შეიძლება იყოს მიზანი (ნართოს მოსახლეობა გადაწყვეტილების მიღების პროცესში) და ამავდროულად საშუალება (ხელისუფლების გამჭვირვალობის მისაღწევად, ეფექტური გადაწყვეტილებების მისაღებად და სხვ.).

როგორც საშუალება საზოგადოების მონაწილეობა ეს არის:

- განსხვავებულ შეხედულებათა და ხედვის შეჯერება
- საჭიროებათა და რესურსების სწრაფი და იაფი შეფასება
- ეფექტური როგორ მივიღოთ ეფექტური გადაწყვეტილება? მიღება
- ნებისმიერი სოციალური უკუფეხების ინტერესების გათვალისწინება

როგორც მიზანი/შედეგი საზოგადოების მონაწილეობა ეს არის:

- გაზრდილი საზოგადოებრივი პასუხისმგებლობა
- ტოლერანტული და პლურალისტული საზოგადოება
- ერთიანი, მობილიზებული და შეკრული თემი
- გაუმჯობესებული თემის მიწა და გარე კავშირები/კომუნიკაცია
- საზოგადოების გაზრდილი გავლენა ადგილობრივ ხელისუფლებაზე

თუკი შევაჯამებთ ზემოთ ჩამოყალიბებულ თეორიებს მოქალაქეთა მონაწილეობა შეიძლება განისაზღვროს, როგორც

ორმხრივი კომუნიკაცია, რომლის საბოლოო მიზანს წარმოადგენს ეფექტური გადაწყვეტილების მიღება, რომელსაც მხარს დაუჭერენ მოქალაქეები და მიმართული იქნება მათ საკეთილდღეოდ.

სწორედ მონაწილეობა იძლევა საშუალებას საზოგადოება გახდეს პროაქტიური, მისი მიდგომები შეიცვალოს პასუხისმგებელი აქტიურობისაკენ, ნაპოლისტური განწყობიდან ოპტიმიზტურისკენ. საბოლოოდ კი ეღებულობთ საზოგადოებას, რომელიც იქნის ინიციატივებს, აქვს მონაწილეობის უნარ-ჩვევები და მდგრადად იგვარებს საერთო საკითხებს.

როგორ მოვიმოქმედოთ სოფლის ნდობა?

მონაწილეობის უზრუნველსაყოფად პირველი ნაბიჯი საზოგადოების ნდობის მოპოვებაა. მოქალაქეებს უნდა ჯეროდეთ, რომ ყველას ინტერესი იქნება ერთნაირად დაეცემა და რომ მხოლოდ „ელიტარული“ ჯგუფების ინტერესებს არ მიენიჭება პრიორიტეტი.

ნდობის მოსაპოვებლად აუცილებელია რწმუნებულს ქონდეს ხალხთან კონტაქტში შესვლის უნარი. ამისთვის:

- გულწრფელად გაუზიარეთ მათ თქვენი პრობლემები და აზრები
- მოუსმინეთ ყველას და აგრძნობინეთ, რომ მათი აზრი თქვენთვის საინტერესო და მნიშვნელოვანია
- იყავით მატყობალოდ გახსნილი და კეთილშინსურნი
- შექმენით მატყობალოდ კომფორტული, არაოფიციალური გარემო

ნდობის მოსაპოვებლად ასევე უზრუნველყოფილ უნდა იქნეს გარკვეული მიდგომები როგორცაა:

1. სოციალურად დაუცველი ფენებისა და მარგინალური ჯგუფების ინტერესების მატყობალოდ გათვალისწინება

თავი აარიდეთ მხოლოდ ელიტებთან ურთიერთობას. თუკი საზოგადოების წარმომადგენლებად შერჩეულ იქნებიან მხოლოდ ელიტარული ჯგუფები, ამან შესაძლოა გაამსაფროს საზოგადოების უნდობლობა ხელისუფლებისადმი და მიმდინარე პროცესებისადმი. სოფელს უნდა სჯეროდეს, რომ პროცესი სამართლიანად წარიმართება და საზოგადოების ყველა წევრის ინტერესი იქნება გათვალისწინებული.

პრობლემების გამოვლენისას ყველაზე მეტი ყურადღება მიაცქიეთ სოციალურად დაუცველი ფენებისა და მარგინალური ჯგუფების ინტერესებს

2. საზოგადოების სრული ინფორმირება მიმდინარე პროცესებზე

ნდობის ჩამოყალიბებას შეიძლება ხელი შეუშალოს საზოგადოების არასაკმარისმა ინფორმირებამ მიმდინარე პროცესების შესახებ. საზოგადოებამ ზუსტად უნდა იცოდეს რას მოელოან მისგან და რა იქნება მისი მონაწილეობის შედეგები.

3. ფართო ჩართულობის უზრუნველყოფა

შეუძლებელია სოფლის ყველა მაცხოვრებელი მონაწილეობდეს შეხვედრებში თუ გამოკითხვებში, მაგრამ გაფანჯვრებულების მიღების პროცესში ყველა ფენისა და ყოველი ადამიანის ინტერესი უნდა იქნეს გათვალისწინებული. ამის მიღწევა

შესაძლებელია შიშოდ წარმომადგენლობითი ჯგუფების ჩამოყალიბებით უწინშენელოვანესია, პროცესის დაწყებისთანავე მოხდეს იმ აქტიური ჯგუფის გამოვლენა, რომლებიც შემდგომში თანაბრად წარმოადგენენ და დაიცავენ ქალებისა თუ მამაკაცების, ახალგაზრდებისა თუ ასაკოვანი ადამიანების, სოფლის სხვადასხვა უბნის, სხვადასხვა პროცესის, სოფლის ელტარული თუ მარცხნალური ჯგუფების ინტერესებს.

ადამიანები რომლებიც უშუალოდ ჩაეთვებიან პროცესში, უნდა იყვნენ საზოგადოების ნდობით აღჭურვილი პირები, რომელთაც აქეთ ლიდერობის უნარ-ჩვევები.

4. პროცესის გამჭვირვალობა

ტერიტორიული ერთეულის რწმუნებულებს მუდამ უნდა ახსოვდეთ, რომ საზოგადოება გადანვეტილებათა მიღების პროცესში აქტიურად შიშოდ იმ შემთხვევაში ჩაერთება, თუკი მას ექნება განცდა, რომ პროცესი სამართლიანად და ღიად მიმდინარეობს.

ეცადეთ მუდმივად საქმის კურსში გვავედეთ მოსახლეობა გადანვეტილებათა მიღების პროცესზე, რაოდენ უწინშენელოდ არ უნდა მიგაჩნდეთ მისი ესა თუ ის ეტაპი.

5. სწრაფვა საერთო ინტერესების გამოვლენისკენ

ხალხთან მუშაობისას აუცილებელია საზოგადოებას დაეანახოთ საერთო ინტერესებზე ზრუნვის აუცილებლობა და მათი როლი თემის განვითარებაში. მათ რწმუნებულისგან უნდა იგრძნონ, რომ საერთო ინტერესი არანაკლებ მნიშვნელოვანია კრძიოზე. საზოგადოებამ უნდა გააცნობიეროს განვითარების პროცესში საკუთარი ნელოლის შეტანის აუცილებლობა, მონაწილეობის მნიშვნელობა და უნდა გაუჩნდეს სასარგებლო საქმის კეთების სურვილი.

მონაწილეობის დონეები: რა დონით არის უმჯობესი მოქალაქეთა ჩართვა?

მოქალაქეთა ჩართვა გადამწყვეტობათა მიღების პროცესში შეიძლება განხორციელდეს სხვადასხვა დონით: ჩართულობის ხარისხი განსაზღვრულ უნდა იქნეს გამომდინარე იქიდან, თუ რისი მიღწევა გვსურს მოქალაქეთა ჩართულობით ან კიდევ როგორია მოქალაქეთა მზაობა ჩართულობითვის; მთავარია გვესმოდეს, თუ რას ნიშნავს მოქალაქეთა მაღალი ან დაბალი ჩართულობა;

ზემოთ აღნიშნულის განსამარტად და იმის გასაცნობიერებლად, თუ ამა თუ იმ აქტობის დროს როგორია მოქალაქეთა მონაწილეობის ხარისხი, შერი არსტეინმა აღწერა ე.წ თანამონაწილეობითი კიბე.



Sherry R. Arnstein, (1969) P. 217. A Ladder of Citizen Participation, In: Journal of the American Planning Association, 35: 4, p.

თანამონაწილეობითი კიბე

შერი არსტეინმა მოქალაქეთა მონაწილეობა მეტაფორულად აღწერა როგორც კიბის საფეხურები. აღნიშნულ კიბეს შემდეგომ არსტეინის კიბე ეწოდა. არსტეინის კიბეს აქვს 8 საფეხური, რომელიც ძირში იწყება მანიპულაციით და სრულდება მოქალაქეთა კონტროლით.

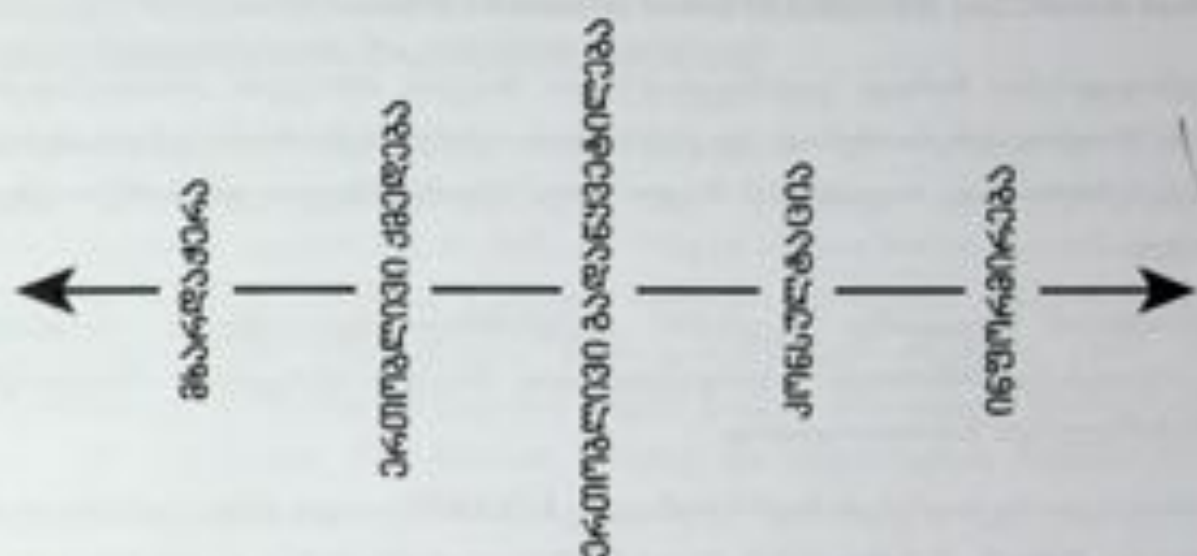
კობის ქვედა საფეხურები: მანიპულირება და თურაშია აღწერენ ე.წ. "არ-მონაწილეობის" ფორმებს. მათი ნამდვილი მიზანია გადამწყვეტილებათა მიღებაში მოქალაქეების მონაწილეობის არ დაშვება. აღნიშნულ ფორმებზე ხორციელდება მოქალაქეთა ე.წ. "განათლება" და "გათვითცნობიერება". ამის მაგალითია მოქალაქეთა განვრიანება საკონსულტაციო კომიტეტებში საზოგადოებასთან ურთიერთობების გაუმჯობესებისათვის. მეორე მაგალითია მოქალაქეთა "სწავლება" რათა მათ შეძლონ გადაღახონ საღარიბის გამომწვევი მიზეზები, რომლებიც გაგებულა როგორც "მენტალური" პრობლემები.

თანამონაწილეობის შემდგომი სამი საფეხური არნშტეინის მიხედვით, რეფორმების გატარებისას გამოიყენება. კბეზე ესენი არის ინფორმირება, კონსულტაციები და მხარდაჭერა. არნშტეინი ასეთ მონაწილეობას უყურებს როგორ სიმბოლურს. აღნიშნული მონაწილეობის ფორმის მაგალითებია- შეხვედრები, სადაც მოქალაქეებს ანუფიან ინფორმაციას, ბროშურების დარიგება, წერილების მინერა და სხვ. ასეთი ურთიერთობა ჩვეულებრივ ცალმხრივია, ფორმალური და, ხშირად, დაგვიანებულაც. კონსულტაცია მხოლოდ ოდნავ უფრო მაღალი ფონია, სადაც ხორციელდება ინფორმაციის მიღება მოქალაქეებისაგან, თუმცა არანაირი გარანტია არ არსებობს, მოქალაქეთა მოსაზრებები გათვალისწინებული იქნება. კონსულტაციის ზოგადი ცნება მოიცავს მხოლოდ დამოკიდებულებათა კვლევას.

კობის მეხუთე საფეხური — მხარდაჭერა. აღნიშნულ ფორმებზე მოქალაქეებს ეძლევათ ნება "მხარი დაუჭირონ" ხელისუფლების ინიციატივებს და ჩაერთონ მათ განხორციელებაში. ანუ აქ უკვე შემოდის გარკვეული აქტივობები მოქალაქეთა მხრიდან, მაგრამ მხოლოდ ერთი მიმართულებით.

ბოლო სამი საფეხური გეთაეაზობს ძალაუფლების გადამწილების მეთოდებს. ესენია: პარტნიორობა, დელეგირებული უფლებები და კონტროლი მოქალაქეთა მხრიდან. სწორედ ეს სამი უკანასკნელი წარმოადგენს სრული მონაწილეობის გარანტიას.

ცხადია, 1969 წელს "დამზადებული კიბე" სრულად არ მიესადაგება ყველა სიტუაციას, თუმცა მას დღესაც გამოიყენებენ სამოქალაქო მონაწილეობის მკვლევარები. ჩვენ გვინდა შემოგთაეაზოთ უფრო გამარტივებული მოდელი, რომელიც ჩვენი აზრით, ხელს შეუწყობს სამოქალაქო მონაწილეობის ამაღლებას სოფლად და უფრო ნათლად აჩვენებს ამ პროცესში ტერიტორიული ერთეულის რწმუნებული როლს.



მამ ასე, დაეინფორმირე შეიძლება. სულ შეიძლება რაც შესაძლებელია გააკეთოთ, მანოდოთ ინფორმაცია მოსახლეობას იმაზე რისი გაკეთებაც გაქვთ დაგეგმილი.

კონსულტაცია: თქვენ გამოყოფთ პრობლემებს, არჩევთ მათი გადაწყვეტის ალტერნატივებს, იღებთ უკუკავშირს.

ერთობლივი გადაწყვეტილებების მიღება ნიშნავს რომ მოუწოდოთ და ნაბაღისოთ თემის წევრები გამოთქვან თავიანთი წინადადებები, განიხილოთ ალტერნატივები და სხვ.

ერთობლივი ქმედება არის ერთმანეთის მხარდაჭერა დაგეგმილი ღონისძიებების განხორციელებაში. ეს უკვე პარტნიორობაა.

ამ სტემაზე, **მხარდაჭერა** ნიშნავს დამოუკიდებელი სათემო ინიციატივების მხარდაჭერას და ნაბაღისებს.

ქვემოთ, ჩვენ საუბარი გვქვია იმაზე, თუ რა საშუალებები არსებობს სამოქალაქო მონაწილეობის უზრუნველყოფისთვის და რა მეთოდები უნდა გამოვიყენოთ. ახლა მოკლედ განვიხილოთ ის უნარ-ჩვევები, რაც აუცილებელია ჰქონდეს თვითმმართველობის რწმუნებულს ადმინისტრაციულ ტერიტორიულ ერთეულში.

რამ შეიძლება შეუძალოს ხელი მონანილეობას?

საზოგადოების ჩართვა გადამწყვეტილებათა მიღების პროცესში პრობლემატურია არა მხოლოდ განვითარებადი ქვეყნებისათვის, არამედ ნებისმიერი განვითარებული ქვეყნებისათვისაც. რადგან შას მოთელი რიგი ხელისშემშლელი ფაქტორები უშლის ხელს:

შაოფლიოს სხვადასხვა ქვეყნებში ადგილობრივი ხელისუფლება სხვადასხვა საშუალებებს მიმართავს გადამწყვეტილებათა მიღების პროცესში საზოგადოების მონანილეობის წასახალისებლად.

ბრიტანელი მეცნიერების მიერ შემუშავდა ე.წ. CLEAR მეთოდი, რომელიც საშუალებას იძლევა მოხდეს მონანილეობის ხელისშემშლელი ფაქტორების დიაგნოსტიკა და შემუშავდეს რეკომენდაციები მათ დასაძლეად.

ამ მეთოდის მიხედვით არსებობს 5 ფაქტორი (მეთოდს სახელი ინგლისურ ენაზე ფაქტორების პირველი ასოების მიხედვით უწოდა - *Can do, Like to, Enabled to, Asked to, Responded to*) რომელიც განსაზღვრავს ეფექტურ სამოქალაქო მონანილეობას:

1. მონანილეებს შეუძლიათ მონანილეობა (აქტი სათანადო რესურსი, ცოდნა, გამოცდილება, უნარები)
2. მონანილეებს აქვთ სურვილი მონანილეობდნენ
3. მონანილეობის მექანიზმების არსებობა
4. მოქალაქეთა მობილიზება
5. უკუკავშირის არსებობა (მოქალაქეები ხედავენ მონანილეობის შედეგს)

ამ 5 ფაქტორიდან თუნდაც ერთი თუ ვერ ხორციელდება, მონანილეობა ვერ იქნება სრულფასოვანი და ეფექტური. შესაბამისად, საჭიროა სწორედ ამ ფაქტორების უზრუნველყოფა მონანილეობის წასახალისებლად.

აღნიშნული მეთოდი ევროპის საბჭოს ადგილობრივ და რეგიონალურ ხელისუფლებათა კონგრესმა 2006 წლიდან აღიარა როგორც კარგი საშუალება მონანილეობის დონის შესწავლისა და შეფასებისათვის.

რა უნარ-ჩვევებია აუცილებელი საზოგადოებრივი თანამონაწილეობის უზრუნველსაყოფად?

უპირველეს ყოვლისა აუცილებელია გვექონდეს ადამიანებთან მუშაობის უნარ-ჩვევები. როგორცაა ფისკუსიონ ნარმართვა, პრეზენტაცია და კომუნიკაცია. უნდა შეგვეძლოს ადამიანების მოსმენა და მრავალ აზრთა შორის რაციონალური მარცვლის ამორჩევა. მოსმენის კულტურა მუშაობის უმთავრესი ინსტრუმენტია. აუცილებელია, რომ მონაწილეების მიერ გამოთქმული არცერთი აზრი არ დაიკარგოს და იგი საერთო მსჯელობის საგანი გახდეს, წინააღმდეგ შემთხვევაში ადამიანები იფიქრებენ, რომ მათ არ უსმენენ და დაეკარგებათ შეხვედრებში მონაწილეობის სურვილი.

ძალზე მნიშვნელოვანია თქვენ გქონდეთ მომენტის სწორად შერჩევის უნარი. სხვანაირად ამას ფროის შერჩევას უწოდებენ. მაგალითად, პრობლემათა გამოკვეთისათვის უნდა შეარჩიოთ ფროის ისეთი პერიოდი, როცა სოფლის მოსახლეობა არაა დაკავებული სასოფლო-სამეურნეო სამუშაოებით. ასევე უნდა არსებობდეს გამოკვეთილი საჭიროება და მზაობა მოსახლეობის შრიდან რომ ისინი აქტიურად ჩაერთონ პროცესებში. ამისთვის კი აუცილებელია გარკვეული მოსამზადებელი სამუშაოების ჩატარება. ეს შეიძლება იყოს სოფლის მოსახლეობის ინფორმირება დაგვემოდ საქმიანობებზე თუ პროექტებზე. შეხვედრები სოფლის არაფორმალურ ლიდერებთან და მხოლოდ უკუკავშირის მიღების შემდეგ მ ლიდერებთან ერთად შეარჩიეთ შეხვედრებისა თუ გამოკითხვის ჩატარების თარიღი და ადგილი.

დიდი მნიშვნელობა აქვს ფროის მართვას. მეცნიერების მიერ დადგენილია რომ შეხვედრების ფროს ადამიანების ტვინის მუშაობა მრუდს შეიძლება შევადაროთ. მაგალითად, ოთხსაათიანი შეხვედრისას, ფროის პირველი ნახევარი საათის განმავლობაში ადამიანის ტვინის მზაობა ნაკლებად პროდუქტიულია და იგი ე.წ გახურების სტადიაშია. შემდეგ ნახევარ საათში პროდუქტიულობის ინტენსიობა მატულობს, და მომდევნო ნახევარ საათში პროდუქტიულობის ზენიტში იშოფება. შემდეგი ნახევარი საათი ინტენსიობა კლებულობს, მაგრამ პროდუქტიულობა კვლავ მაღალია. შემდეგი 30-45 წთ-ის განმავლობაში ტვინის მუშაობა კვლავ აგრძელებს დაცემას და ბოლო 20-15 წთ-ის განმავლობაში ტვინი უარს აცხადებს მუშაობაზე. შესაბამისად, შეხვედრის ნამუყანში მუშაობის ყველაზე რთული ნაწილი ინტენსიობის პიკს უნდა დაამთხვიოს. ამისთვის გამოიყენეთ შესვენებები, სახალისო/საბუმარო გადახვევები, რაც გამოიწვევს მონაწილეთა განტვირთვას და გაახანგრძლივებს ტვინის მუშაობის ინტენსიობას.

და ბოლოს, აუცილებელია რომ ყოველნამიურად გრძნობდეთ დარბაზს

მიუხედავად ამისა, აკეთებთ პრეზენტაციას, ჩართული ხართ დისკუსიაში თუ ცდილობთ რომელიმე ზედმეტად აქტიური მონაწილის მოთხოვნას, თქვენ უნდა გრძნობდეთ ღარბაზს როგორც ერთიან ორგანიზმს. უნდა იგრძნოთ რომ ღარბაზი გადაიღალა და აუცილებელია განტვირთვა. უნდა იგრძნოთ, როდის არის ეს ორგანიზმი მზად ყველაზე მძიმე პრობლემების გადაჭრისა და ძირეული იდეების გენერირებისათვის.

მიუხედავად ამისა, რომ ბევრი ცდილობს ისწავლოს ღარბაზის "შეგრძნება" საბოლოოდ, ყველა ეთანხმება აზრს, რომ ამის სწავლა შეუძლებელია და ეს წლობით დაგროვილი გამოცდილების შედეგად მოდის.

უკვე აღნიშნულ ფასილიტაციის და კომუნიკაციის უნარ-ჩვევებთან ერთად, ადმინისტრაციულ-ტერიტორიული ერთეულის რწმუნებული აუცილებლად უნდა ფლობდეს პრობლემების გამოვლენის, ანალიზის და პოლიტიკის შეფასების ცოდნასა და უნარ-ჩვევებს. მოქალაქეთა იდეების მოკლე დროში გაგებისა და შეჯერებისათვის საუკეთესო მეთოდებად ითვლება და პრაქტიკაში ეფექტურად გამოიყენება სამი ძირითადი მეთოდი:

- " ტენის შტორმი"- გონებრივი იურიშის ტექნიკა
- ბარათების ტექნიკა
- კენტისურა

გონებრივი იურიში

გონებრივი იურიშის მეთოდი პირველმა შეიმუშავა და პრაქტიკაში გამოიყენა ა. ფ. ოსბორნმა (1938). გონებრივი იურიში საჭიროებს გარკვეულ პროცედურებს:

გონებრივი იურიში ტარდება ჯგუფურად, რომელშიც მინიმუმ ექვსი, მაქსიმუმ თორმეტი წევრია. წევრებმა პრობლემურ საკითხზე საკუთარი იდეები უნდა გამოთქვან.

ჯგუფურ მუშაობას ხელმძღვანელობს წამყვანი, რომელსაც გონებრივი იურიშის პროცესის ნაძღვარი ევალება, უოველგვარი ჩარევის, შეფასების და შენიშვნების გარეშე. წამყვანი იცავს შემდეგ წესებს:

- ჯგუფური მუშაობის დროს მონაწილეებმა არ უნდა შეაფასონ სხვისი იდეები, მოერიდონ უოველგვარ კრიტიკას, სხვისი იდეების განსჯას ან შათი დაცვას;
- ჯგუფის წევრებმა თავისუფლად უნდა ისაუბრონ, იდეების გამოთქმისას არავითარი შეზღუდვა არ არსებობს. შესაძლოა ჯგუფში გამოითქვას გენიალური იდეა ან სრულიად აბსურდულიც;
- ჯგუფის წევრებს შეუძლიათ გამოთქვან იმდენი იდეა, რამდენიც სურთ, ანუ

ზურაფლება ექცევა რაოდენობას და არა შინაარსს;

- ჯგუფის წევრებს შეუძლიათ ერთი იდეის სხვადასხვა ვარიანტად გამოთქვან;

ნამყვანი ქმნის ნდობის ატმოსფეროს, ჯგუფის წევრებს სთავაზობს თამამად გამოთქვან თავისი აზრი. იმ შემთხვევაში, თუ ჯგუფი შებოჭილია ან მორცხეობს, ნამყვანი მათ თხოვს აზრის გამოთქმას. იმ შემთხვევაში, თუ ჯგუფის წევრები საუბრისას სხვა საკითხზე გადადიან, ნამყვანი მათ შეაჩერებს და თხოვს დაუბრუნდნენ განსახილველ საკითხს. ნამყვანი თვალყურს ადევნებს იდეების ჩანერის პროცესს (ზოგ შემთხვევაში თვითონ წერს დაფაზე იდეებს), რათა ყოველი იდეის დაფიქსირება მოხდეს. პუნქტის შემთხვევაში ნამყვანი გადაავლებს თვალს უკვე დაფიქსირებულ იდეებს, წაუკითხავს ჯგუფს და სთავაზობს შეეცადონ სხვა კუთხით შეხედონ პრობლემას. ნამყვანმა აუცილებლად უნდა ნააბაღისოს მონაწილეები.

სამუშაოდ, გონებრივი იურიში ნახევარი საათის განმავლობაში მიმდინარეობს. შესაძლებელია ეს პროცესი ვარიირებდეს ოცი წუთიდან 45 წუთამდე.

ბარათების ტექნიკა

ბარათების ტექნიკა გამოიყენება მცირე ჯგუფებთან მუშაობისას. მისი მიზანია მოხდეს იდეების გენერირება ინფორმაციის და გამოცდილების გაზიარების და კონსენსუსის მიღწევის გზით. სხვადასხვა საკითხზე სხვადასხვა ფერის ბარათი შეგვიძლია გამოვიყენოთ. ბარათები ფიქსირდება კედელზე, ფლიფლარტზე ან დაფაზე და ხდება თითოეულის განხილვა. მეთოდი გუნდის წევრებს ინფორმაციის ორგანიზების და დასკვნების სინთეზის საშუალებას აძლევს.

კენტისყრა

კენტისყრა არის ტექნიკა იდეების ან ვარიანტების რაოდენობის შესამცირებლად. როგორც წესი ეს ტექნიკა გამოიყენება ტენის მტურმის ტექნიკასთან ერთად. ამ ტექნიკის საშუალებით მარტივად გაფილტრავთ იდეაზე მნიშვნელოვან საკითხს. ეს ტექნიკა განსაკუთრებით ეფექტურია დიდ ჯგუფებში სამუშაოდ და აადვილებს შეთანხმების მიღწევას¹. კენტისყრის ტექნიკა საშუალებას აძლევს ყველა მონაწილეს თანაბარი მონაწილეობა მიიღოს გადაწყვეტილების მიღების პროცესში.

კენტისყრა უნდა ჩატარდეს შემდეგნაირად:

- განსახილველი საკითხები ქაღალდზე დაწერეთ
- გადაწომოთ

¹ ამ ტექნიკის გამოყენება არა მისამართული ერთი საკითხის გარშემო შეთანხმების მისაღწევად

- გუნდის თითოეულ წევრს მიეცემა ხმების სიაში მოცემული საკითხების ნახევარი, ან ხმების ის რაოდენობა რომელზეც ისინი შეთანხმდებიან
- სამუალებზე მიეცემა ჯგუფის ყველა წევრს ხმა მისცეს იმ საკითხს, რომელიც მისთვის ყველაზე მნიშვნელოვანია. ჯგუფის წევრებს შეუძლიათ ყველა ხმა მხოლოდ ერთ საკითხს მისცენ, დაშალონ ხმები რამდენიმე საკითხზე, ან ინდივიდუალურად მისცენ ხმა ყველა საკითხს, მინიჭებული ხმების ამონურეკამდე.
- დათვალეთ ხმები
- შეარჩიეთ ყველაზე მეტი ხმის მქონე 5-6 საკითხი. განიხილეთ და გადასინჯეთ საკითხები. თუ ჯგუფი ვერ თანხმდება პირველ 4-6 საკითხზე ყველაზე მცირე ხმების მქონე საკითხები მოაცილეთ სიას და ხელახლა უყარეთ კენჭი.

პრობლემის განსაზღვრა

პრობლემის განსაზღვრისას ძალზე მნიშვნელოვანია ჩვენთვის პრობლემას როგორც ის სინამდვილეშია და არა ისე როგორც გვეჩვენება და რა სახის პრობლემაა და ვინ უნდა გადაჭრას იგი.

პრობლემის ზუსტად განსაზღვრისათვის ვსვამთ კითხვებს:

- რა არ ხდება ისე როგორც უნდა ხდებოდეს? რამ გვაფიქრებინა რომ არის პრობლემა?
- ვისთვის არის ეს პრობლემა?
- რა არ მუშაობს კარგად?
- რა მიგვაჩინებს რომ პრობლემა არსებობს?
- როდის და სად ელინდება პრობლემა?
- პრობლემა ერთჯერადია თუ სხვა დროსაც ელინდებოდა?
- ვისზე ახდენს პრობლემა გავლენას?
- რთულია თუ არა ამ პრობლემის გადაჭრა ?
- რამდენად საჩქაროა ამ პრობლემის გადაჭრა? ჩვენგან ჩაურევლად თავისით მოგვარდება თუ არა?
- რა მოხდება თუკი არაფერს მოვიმოქმედებთ? რა მოხდება თუკი არასწორ გადაწყვეტილებას მივიღებთ?

ხშირად აღვნიშნავთ უჭირთ ერთმანეთისაგან განასხვავონ პრობლემა და მათი გადაჭრის სამუალებები. მაგალითად თემის წარმომადგენელმა შესაძლოა თქვას რომ პრობლემაა სკოლის შეკეთება. ასეთ შემთხვევაში უნდა დაეაზუსტოთ და ეკითხოთ თუ რატომ? ან რას გულისხმობს სკოლის შეკეთებაში? რა არის გატეხილი? აუცილებელია პრობლემის ირგვლივ ნათელის მოფენა და მისი დაკონკრეტება.

თუკი პრობლემა თავის თავში მოიცავს რამოდენიმე პრობლემას უნდა დავყოთ ისინი პრობლემებად. აღნიშნულიდან გამომდინარე პრობლემა შესაძლოა იყოს მარტივი და კომპლექსური.

მარტივი პრობლემის მაგალითია

ქუჩებში ბევრი ნაგავი ყრია და ამას ერთი მარტივი მიზეზი აქვს. ბაღში ნაგავს გარეთ ყრის. შედეგად ადვილი დასანახია, - ბინძური ქუჩები.

პრობლემა გაცილებით რთულდება, როცა იგი რამდენიმეწლიან შედეგს იწვევს ან რამოდენიმე გამომწვევი მიზეზი აქვს. ასეთ პრობლემებს კომპლექსურ პრობლემებს უძახიან

მაგალითად, ნარმოვიდგინოთ რომ ქალაქის სატრანსპორტო მოშახურება სისტემატიურად ფერხდება. მიზეზი შესაძლოა რამოდენიმე იყოს, როგორცაა:

- ავტობუსები ძველია და მათი შეკეთება სულ უფრო ძნელდება.
- გზები ცუდია და გარდაუვალია ავტობუსების მწყობრიდან გამოსვლა.
- ელექტროენერჯიის მიწოდება ნეგატიულია, რაც ავტობუსების შეკეთებას აფერხებს

კომპლექსური პრობლემის გადასატრლევად აუცილებელია დადგინდეს ზუსტი მიზეზები და შედეგები, რომელსაც პრობლემა იწვევს, რომ მოინახოს ეფექტური და ეფექტიანი გადაწყვეტილებები. ზუსტი მიზეზების დადგენისთვის კი აუცილებელია უნდა განხორციელდეს პრობლემის ანალიზი

პრობლემების ანალიზი

პრობლემების ხის მეთოდი

პრობლემათა ანალიზისათვის გამოიყენება პრობლემის ხის მეთოდი. პრობლემათა ხის მეთოდი პრობლემათა ხე მოიცავს სხვადასხვა ფონის პრობლემებს, სადაც ყოველი ზედა პრობლემა ნაწილად პრობლემის შედეგია. და პირველად აქედან გამომდინარე პრობლემების ხე ეფექტური ინსტრუმენტია არა მარტო პრობლემათა განსაზღვრისათვის, არამედ მათი შიდა ლოგიკის, თანმიმდევრულობის და კავშირის გასაგებად.

ჯგუფში პრობლემათა ხე-ზე შემოიხილოს რამდენიმე უპირატესობა აქვს. სხვადასხვა გამოცდილების, შესაფერისი ადამიანების შერჩევით, რომელთაც სხვადასხვა ტიპის ინფორმაციაზე მოწოდებათ ხელი, შესაძლებელია სწრაფად (რამდენიმე საათში) მივაღწიოთ რეალობასთან მიახლოებული და ყველასთვის მისაღები სურათი.

პრობლემათა ხე -- პროცესის აღწერა

თითოეული მონაწილე ცალკე ქაღალდზე წერს შესაბამის სფეროში (მისი აზრით) ყველაზე მნიშვნელოვან პრობლემას.

შემდეგ ხდება სხვადასხვა მონაწილის იდეების შეჯერება, მსგავსი პრობლემების დაჯგუფება.

შეორვეთ ერთი პრობლემა, რომელთაც იწყება პრობლემათა ხის აგება, შესაბამისი ჩანაწერი დაფაზე თავსდება.

შემდეგ განიხილება მეორე პრობლემა და მისი ურთიერთქმედება პირველ პრობლემასთან.

თუ მეორე პრობლემა პირველის მიზეზია, მას პირველი ჩანაწერის ქვეშით განათავსებენ

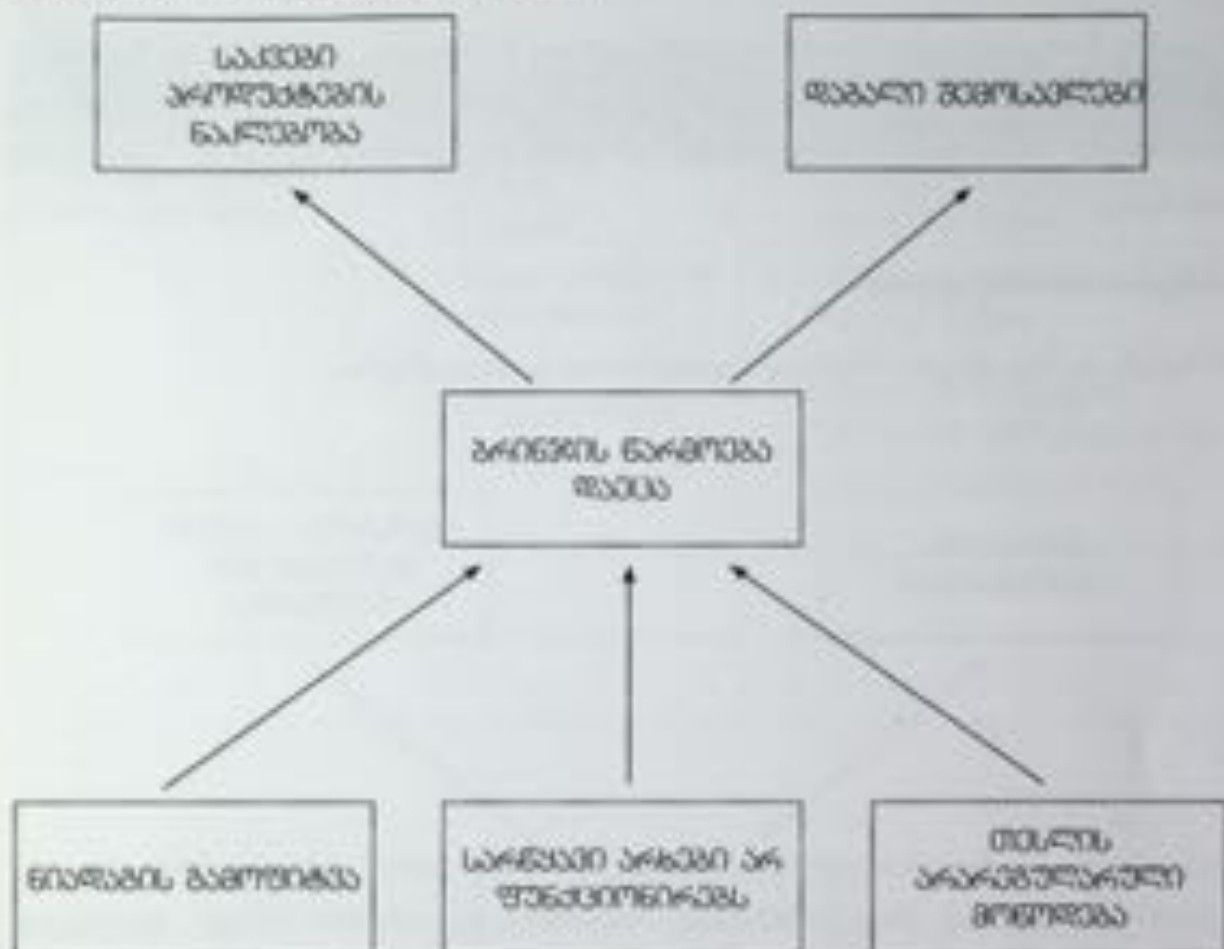
თუ მეორე პრობლემა პირველის შედეგია, შესაბამისი ჩანაწერის პირველის ზემოთ განათავსდება

თუ მეორე პრობლემა არც მიზეზია და არც შედეგი, ის პირველი პრობლემის გასწვრივ, იგივე დონეზე განათავსდება

ეს საეარჯიშო მანამ შეორდება, სანამ პრობლემების შესახებ ყველა სანაწილი მოსაზრების განხილვა, გათვალისწინება არ მოხდება.

პოლის მონმდება პრობლემათა ხის სისრულე და თუ საჭიროა ხდება ახალი პრობლემების, მიზეზებისა და შედეგების დამატება.

პრობლემათა ხის/ დიაგრამის მაგალითი



“და რატომ” „და კიდევ?” მეთოდი

პრობლემათა ანალიზისათვის ასევე გამოიყენება “და რატომ”, “და კიდევ” მეთოდი.

ეთქვით, დასახელება ისეთი პრობლემა, როგორცაა, მაგალითად, “ცუდი გზა”, დაშატებით უნდა დავესაუბრო შემიდეგი კითხვები:

- და რატომ არის გზა ცუდი?
- იმიტომ რომ არ არის მისი გასაკეთებელი ფული
- და კიდევ რატომ არის გზა ცუდი?
- იმიტომ, რომ სადრენაგე არის სავსე ტალახით.
- და კიდევ რატომ არის გზა ცუდი?
- იმიტომ რომ ჩამორეცხილია მთის მხრიდან
- და რატომ?
- იმიტომ რომ მოსახლეობა ფერდობზე აცურებს შუშას
- და ა.შ.

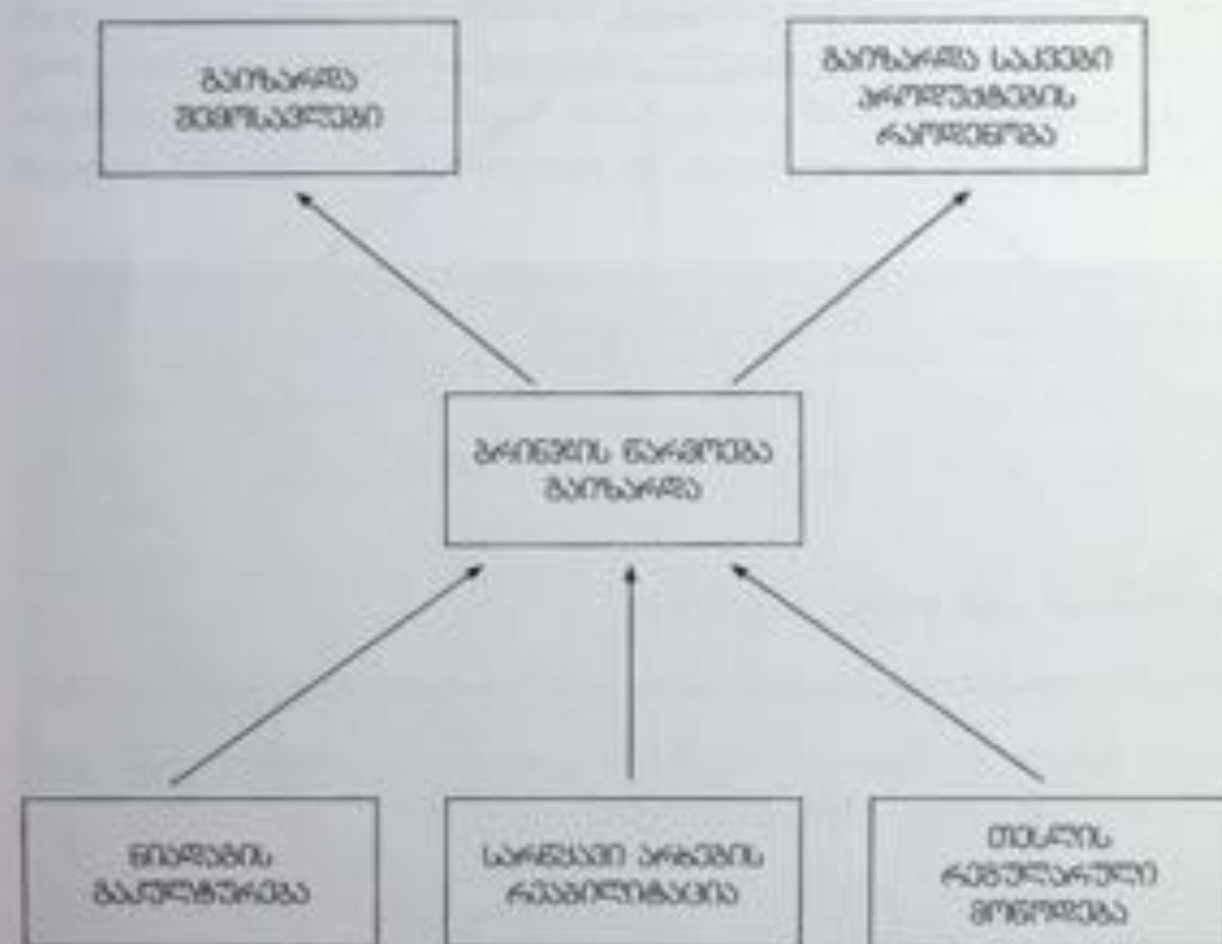
საბოლოოდ მივალთ პრობლემის გამომწვევ რეალურ მიზეზებამდე.

გადაჭრის ღონისძიებები - საპროექტო იდეები

ამ ეტაპზე ხორციელდება შესაძლო გადაწყვეტათა ჩამოთვლა, განხილვა და შეფასება. საჭიროა რაც შეიძლება მეტი ალტერნატივების ჩამოწერა, მათი გადამოწმება და დაბარისბება, თითოეული ალტერნატივის განხორციელების შესაძლო შედეგების წარმოსახვა.

მიზნების ბის მაგალითი

პრობლემათა ნეგატიური მხარეები დადებითად გარდაიქმნება.



აღნიშნულ ეტაპზე შესაძლოა გამოყენებულ იქნეს პრობლემის ანალიზის ცხრილი, სადაც პრობლემის და მისი გამომწვევი მიზეზის გასწორებულ მხარეებს გადაჭრის ღონისძიებები.

პრობლემის ანალიზის ცხრილი

პრობლემა	მიზეზი	გადაჭრის ღონისძიება/ საპროექტო იდეა
1. ბრინჯის დაბალი მოსავლიანობა	1. ნიადაგის გამოფიტვა	1. ნიადაგის გაკულტურება — სასუქების შეტანა
	2. სარწყავი არხები არ ფუნქციონირებს	2. სარწყავი არხების რეაბილიტაცია
	3. თესლის არარეგულარული მიწოდება	3. ხარისხიანი თესვების შემოტანის უზრუნველყოფა

გასათვალისწინებელია, რომ განსაზოვრცილებელი საქმიანობის ნების შეიძლება უდებოდეს უფრო ხანგძლივადიანი და დიდი პროექტის ფარგლებში, რომლის განხორციელებაც ერთჯერადად შესაძლოა ისეთ დანახარჯებთან იყოს დაკავშირებული, რომელთა დაფარვა ვერ მოხერხდეს არსებული რესურსებით. ამ შემთხვევაში, მომგებიანი შეიძლება იყოს ამ დიდი პრობლემის დაბლა უფრო მცირე შემადგენელ ნაწილებად.

საპროექტო იდეების პრიორიტეტიზაცია

საპროექტო იდეების პრიორიტეტიზაციისათვის თავდაპირველად აუცილებელია შეთანხმება იქნეს მიღწეული ადგილობრივი თვითმართელობის და საზოგადოების წარმომადგენლებს შორის პრიორიტეტიზაციის კრიტერიუმებზე. რატომ არის კრიტერიუმების დადგენა აუცილებელი? იმიტომ რომ, შეზღუდული რესურსების პირობებში სხვათაგან შეუძლებელია ერთმანეთს შეეადაროთ სხვაფსხვა საპროექტო იდეები.

კრიტერიუმების შერჩევა არც თუ ისე ადვილი ამოცანაა. შესაძლოა ის კრიტერიუმი, რომელიც მისაღებია მოსახლეობისათვის, არ იყოს მისაღები თვითმართელობისათვის და პირიქით. ამასთანავე, ძნელია განსაზღვროს რომელი კრიტერიუმით სარგებლობა მოიტანს საუკეთესო ეფექტს. მაგ.

რას ნიშნავს საუკეთესო: გადაუდებელს? ბევრი მოსარგებლის მქონეს? უადვილესს? უიაფესს? ეკონომიკური ეფექტის მქონეს? ადვილად დანახადს? ტექნიკურად ადვილად განსახორციელებელს? მოკლე დროში განხორციელებადს?

ზემოთ აღნიშნული სირთულეების გადასატრედად და მოსახლეობის მაქსიმალური კმაყოფილების მისაღწევად, აუცილებელია ერთი რაც შეიძლება მოქნილი და სიტუაციიდან გამომდინარე გამოიყენოთ განსახვავებული მიდგომები:

სანამ თვითმართელობის წარმომადგენელი დაინებს მოსახლეობასთან პრიორიტეტიზაციის საკითხებზე მუშაობას, მან უნდა თავად უნდა განსაზღვროს თუ რომელი კრიტერიუმების გამოყენებაა მისთვის აუცილებელი; მაგალითად ასეთი კრიტერიუმი შესაძლოა იყოს პროექტის სიიაფე, რადგან თვითმართელობას შეიძლება არ მქონდეს საკმარისი თანხები პროექტის დასაფინანსებლად. ან კიდევ ტექნიკურად ადვილად განხორციელებადობა, რომელიც ასევე თვითმართელობის რესურსებთანაა დაკავშირებული; აღნიშნული კრიტერიუმებით სარგებლობის აუცილებლობა კარგად უნდა განემარტოს მოსახლეობას, რომ შემდგომ ადგილი არ მქონდეს გაუგებრობებსა და იმეფგაცრუებას.

პრიორიტეტიზაციის კრიტერიუმები ასევე აუცილებელია დასახედდეს მოსახლეობის მხრიდანაც; მოსახლეობამ შესაძლოა ნამოყვინოს რამოდენიმე კრიტერიუმი, რომელთა შორის მხოლოდ ერთის შერჩევა ხშირ შემთხვევაში შეუძლებელია და შესაძლოა არც იყოს აუცილებელი. რწმუნებულს შეუძლია პრიორიტეტიზაცია განხორციელოს რაგორც ერთი, ასევე რამოდენიმე კრიტერიუმის გამოყენებითაც.

შესაძლებელია რანგირება იარ ეტაპად განხორციელდეს. პირველ ეტაპზე პრიორიტეტიზაცია ხორციელდება იმ კრიტერიუმებით, რომელსაც თვითმართელობა

სთავაზობს მოსახლეობას. ამ დროს მოხდება იმ პროექტების გაცხრილება, რომელიც ბოლო ადგილებზე აღმოჩნდება. შემდეგ ეტაპზე, დარჩენილ პროექტებს შორის შეირჩევა პრიორიტეტული პროექტები იმ კრიტერიუმით ან კრიტერიუმებით, რომლებზეც მოსახლეობა შეთანხმდება. ორმაგი რანჟირება გამოიყენება იმ შემთხვევებში როცა მოსახლეობის მიერ ხდება ძალიან ბევრი საპროექტო იდეების ჩამოყრა.

ტევშით გთავაზობთ მეთოდებს, რომელიც საშუალებას იძლევა რანჟირება განხორციელდეს როგორც მხოლოდ ერთ კრიტერიუმზე დაყრდნობით, ასევე სხვადასხვა კრიტერიუმების ერთობლივად გამოყენებით.

შეფარებითი ანალიზის მეთოდი

შეფარებითი ანალიზის მეთოდი გამოიყენება ერთი კრიტერიუმით ესარგებლობისას და ამ კრიტერიუმის საფუძველზე სხვადასხვა პროექტებს ვადარებთ ერთმანეთს. მაგალითად, ასეთი კრიტერიუმი შეიძლება იყოს — “გადაუდებელი-სასწრაფო”. ანუ რამდენად სასიცოცხლოდ აუცილებელია პროექტის დროული განხორციელება სოფლის მაცხოვრებლებთანათვის

შეფარებითი ანალიზის მეთოდის დროს გამოიყენება ცხრილი, რომლის როგორც ვერტიკალურ, ისე პორიზონტალურ სვეტებში იწერება ერთი და იგივე საპროექტო იდეები:

შებენდრის ფასილოტატორი ერთმანეთს ადარებს ვერტიკალურ და პორიზონტალურ სვეტში ჩანერჩილ პროექტებს და კენჭს უყრის თითოეულ მათგანს. თვალნათლევ ეს პროცესი შეგვიძლია დაუინახოთ ტევშით მოცემული ცხრილის მაგალითზე

№		1	2	3		
	საპროექტო იდეა	წყლის სიტემის რეაბილიტაცია	სკოლის და-ზიანებული საბურავის შეკეთება	გზის მოხრეშვა	ჯამი	პრიორიტეტი
1.	წყლის სიტემის რეაბილიტაცია	X	წყლის სიტემა	წყლის სიტემის რეაბილიტაცია	2	1
2.	სკოლის დაზიანებული საბურავის შეკეთება	X	X	გზის მოხრეშვა	0	3
3.	გზის მოხრეშვა	X	X	X	1	2

ცხრილში თავიდან ერთმანეთს ეადარებთ ორ პროექტს - ვერტიკალში ჩანერილ პირველ პროექტს - "წყლის სისტემის რეაბილიტაცია" პორიზონტალში მეორე ნომრად ჩანერილ პროექტს - "სკოლის დაზიანებული სახურავის შეკეთება" და მოსახლეობას უთხოვთ გადაწყვიტონ ამ ორს შორის რომლის განხორციელებაა სოფლისთვის უფრო სასარგალო-გადაუდებელი; ის პროექტი რომელიც უფრო მეტ ხმას დააგროვებს, ჩანერება ამ ორი პროექტის გადაკვეთაზე; ჩვენს შემთხვევაში, როგორც ეს ცხრილიდან ჩანს, მეტი ხმაა დააგროვა წყლის სისტემის რეაბილიტაციის პროექტმა.

შემდგომ, ვერტიკალის პირველი პროექტი ედრება პორიზონტალის მესამე პროექტს და მათი გადაკვეთის ადგილას სვეტში იწერება ის პროექტი რომელიც მეტ ხმას მიიღებს. ჩვენს შემთხვევაში, ისევ წყლის სისტემის რეაბილიტაციის პროექტმა დააგროვა მეტი ხმა. მას შემდგომ რაც დასრულდება ვერტიკალის პირველი პროექტის შედარება პორიზონტალის ყველა პროექტთან გადაედვიართ ვერტიკალის მეორე პროექტზე რომელიც ასევე უნდა შედარდეს პორიზონტალის ყველა პროექტთან; (ერთი და იგივე პროექტებს ბუნებრივია არ ეადარებთ ერთმანეთს და ასევე ორჯერ არ ეადარებთ პროექტებს ერთმანეთს. მათი გადაკვეთის ადგილი ცარიელი რჩება ან უბრალოდ X-ებს დაესვამთ.)

მას შემდგომ რაც დასრულდება პროექტების ერთმეორესთან შედარება, გადაედვიართ გრაფაზე "ჯამი"; მის ქვემოთ ვერტიკალში ჯამდება თუ თითოეულმა პროექტმა სხვა პროექტებთან შედარებისას რამდენჯერ დააგროვა მეტი ხმა; ჩვენს შემთხვევაში წყლის სისტემის რეაბილიტაციის პროექტმა ორჯერ დააგროვა სხვა პროექტებთან შედარებით მეტი ხმა, გზის მოხრეშვის პროექტმა მხოლოდ ერთხელ, ხოლო სკოლის სახურავის შეკეთების პროექტმა ვერ ერთხელ ვერ დააგროვა სხვა პროექტებზე მეტი ხმა და შესაბამისად მიიღო ნული ქულა;

ყველზე ბოლოს ვაფხვებთ უკანასკნელ გრაფას "ადგილი" სადაც იწერება თუ რომელმა პროექტმა რომელი ადგილი დაიკავა პრიორიტეზაციის პროცესში. ჩვენი ცხრილიდან ჩანს, რომ ყველაზე სასარგალოდ და აუცილებლად განსახორციელებელი მოსახლეობისათვის აღმოჩნდა წყლის სისტემის რეაბილიტაციის პროექტი, შემდეგ გზის მოხრეშვის და ბოლო ადგილზე გავიდა სკოლის სახურავის შეკეთება.

II რამოდენიმე კრიტერიუმით ჩანერების მეთოდი

ზემოთ აღვნიშნეთ, რომ პროექტების პრიორიტეზაცია შეიძლება განხორციელდეს რამოდენიმე კრიტერიუმის ერთობლივად გამოყენებით. მსგავსი მეთოდის უპირატესობა იმაში მდგომარეობს, რომ მოსახლეობა თვალნათლივ დაინახავს თუ რომელი პროექტის განხორციელებაა უკეთესი და რატომ. აღნიშნული პროცესი აიოლებს კონსენსუსის მიღწევას და ეფექტური გადაწყვეტილებების მიღებას;

ჩვენს შემთხვევაში, ქვემოთ მოყვანილია ცხრილი სადაც პრიორიტეზაციისათვის გამოყენებულია სამი სხვადასხვა კრიტერიუმ: განხორციელების ვადები, ღირებულება და პროექტის განხორციელებადობა. ამ უკანასკნელში იგულისხმება როგორც ტექნიკური ასევე სოციალური ასპექტი, ანუ თუ ვინ იქნება პროექტის მმართველი და მონინააღმდეგე (თუკი პროექტის განხორციელებას ბევრი მონინააღმდეგე უკოლება ძალაუფლებითა და რესურსებით აღჭურვილი, პუნებრეია პროექტის განხორციელებადობა სათუო იქნება), ხოლო ტექნიკურ განხორციელებადობაში კი იგულისხმება თუ რამდენად შეუძლია თვითმართველობას საკუთარი რესურსით (როგორც ფინანსური ასევე ადამიანური) პროექტის დამოუკიდებლად განხორციელება ან რამდენად ადექვატურია არსებული გარემო პირობები (კლიმატური თუ გეოგრაფიული) პროექტის განხორციელებლად.

№	პროექტი	ადგილი	ფარგვადა	ღირებულება	განხორციელებადობა
1	მკონს სისტემის რეაბილიტაცია	3	ბანგკოკში	მარალი	მარალი
2	მონს მონკაპა	2	სამუარო	სამუარო	სამუარო
3	სამონს სამუაროს ბადაბნარა	1	მონკა	მარალი	მარალი

III კარიანტი (ეკონომიკური ეფექტი)

აღნიშნულ შემთხვევაში გამოიყენება ეკონომიკური ეფექტის კრიტერიუმები, ანუ პრიორიტეზაცია ხორციელდება იმის მიხედვით, თუ რა ეკონომიკური ეფექტი მოქვეება პროექტის განხორციელებას.

ეკონომიკური მატრიცის გამოყენებით ხორციელდება სამპროექტო იდეების ეკონომიკური პოტენციალისა და პერსპექტივის განსაზღვრა.

ეკონომიკური მატრიცა საშუალებას იძლევა მონანილებმა ერთმანეთს შეადარონ განსხვავებული იდეები. მონანილებს თავადაც შეუძლიათ დაამატონ კრიტერიუმები.

თითოეული კრიტერიუმის მიხედვით საპროექტი იღვას ენიჭება ქულები 1-დან ზემოთ იმის მიხედვით, რამდენი საპროექტი იღვა გვაქვს.

ეკონომიკური მატარეა

საპროექტი იღვა	კრიტერიუმი
	შეზღვევს უფრო სხვა პროექტს, ხელს შეწყობს პრაქტიკული სახეობის ადგილების შექმნას
	შეზღვევს უფრო სხვა პროექტს, ხელს შეწყობს პრაქტიკული სახეობის ადგილების შექმნას
	შეზღვევს უფრო სხვა პროექტს, ხელს იღოს ხელს იღოს წყაროების განხორციელება
	შეზღვევს უფრო სხვა პროექტს, ვინაიდან იღობს ნაშრომადგენელი მუშაკების
	შეზღვევს უფრო სხვა პროექტს, შეძლების კომპლექსური როლის უზრუნველყოფის განხორციელებას
	შეზღვევს უფრო სხვა პროექტს, ნაშრომის განხორციელებას / ინვესტიციებს
	შეზღვევს უფრო სხვა პროექტს, შეძლების ადგილობრივი რეკონსტრუქციის განხორციელებას
	სხვა
	რამდენიმე

ადგილობრივი ეკონომიკური განვითარება

“დარჩი სადაც ხარ,
გამოიყენე რაც გაქვს,
გააკეთე რაც შეგიძლია”.

პიტერ დრაკერი

პიტერ დრაკერი

2009 წელს საქართველოში პირველად განხორციელდა „სოფლების დახმარების“ პროგრამა. როგორც მოსალოდნელი იყო, დაფინანსებული პროექტების უმრავლესობა სოციალური ხასიათის იყო, სამომავლოდ, მოსალოდნელია, რომ შეტი ყურადღება ეკონომიკური ეფექტების მომტან პროექტებს დაეთმოს. მდენად, მიზანშეწონილად მიუჩნეოთ რამდენიმე სიტყვით შევქრებულყოფით ადგილობრივი ეკონომიკური განვითარების ფაქტორებზე.

ქვემოთ ვისაუბრებთ ადგილობრივი ეკონომიკური განვითარების ფუნდამენტალური ფაქტორების² შესახებ. მათი კარგად გაგება და გააზრება აუცილებლად დაეხმარება სოფლების ლიდერებს სწორად შეარჩიონ ეკონომიკური განვითარების პრიორიტეტული პროექტები.

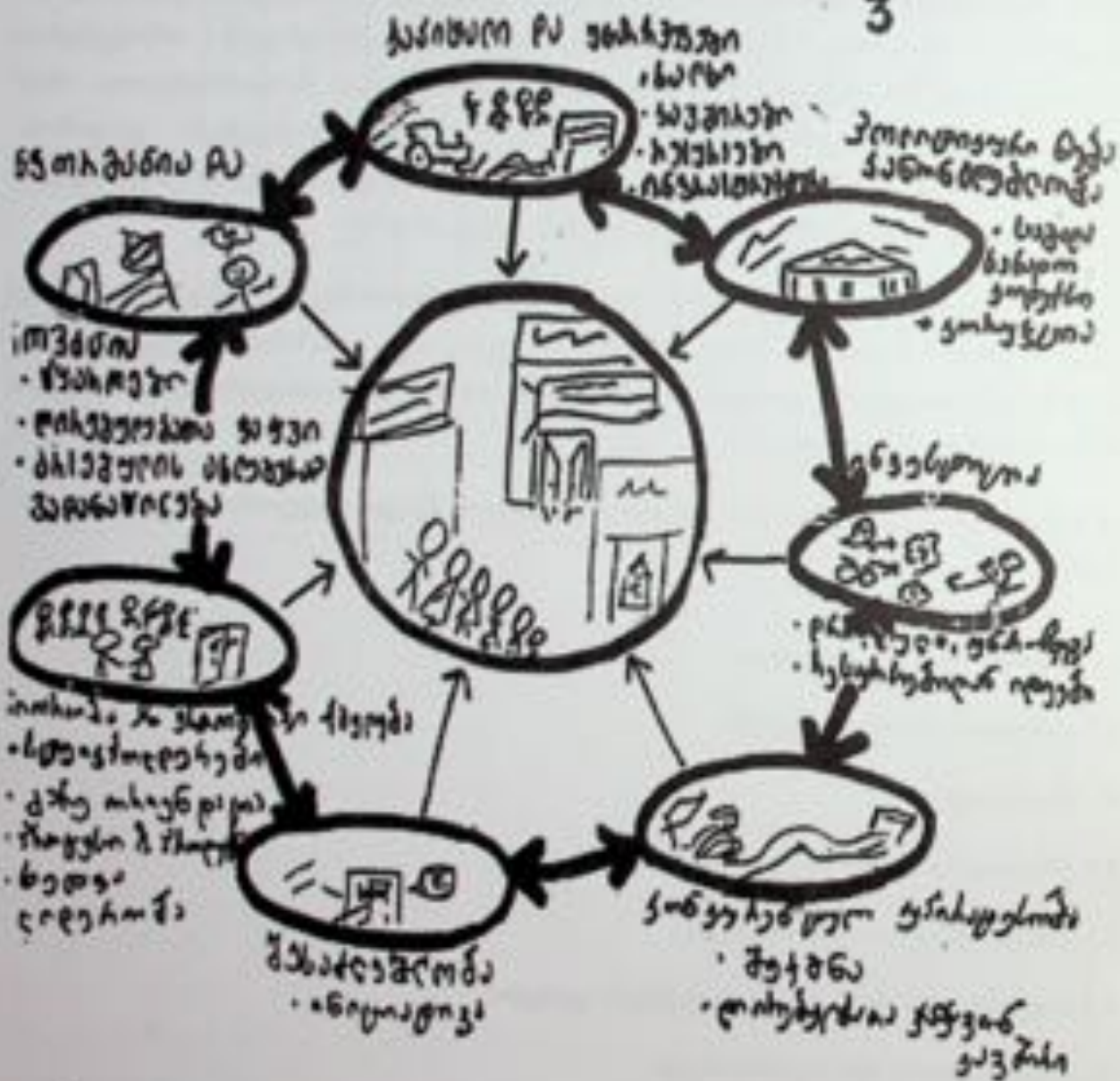
ადგილობრივი ეკონომიკური განვითარებისთვის შეიძი ფაქტორია გადამწყვეტი. ესენია:

1. ინფორმაცია და ინოვაცია
2. კაპიტალი და უნარ-ჩვევები
3. ინფესტიციები
4. ერთობლივი მუშაობა/პარტნიორობა
5. კონკურენტული უპირატესობა
6. პოლიტიკური ნება და მხარდაჭერი გარემო
7. განვითარების შესაძლებლობები

² ადგილობრივი ეკონომიკური განვითარების ფაქტორები მომზადდა იორგ მუიერ სტამპერის წიგნის - PACA - კონკურენტული უპირატესობის თანამონანილეობრივი შეფასება, დაჯრდნობით CHF და კიუიტას გეორგიკას მიერ GEII პროგრამის (დააფინანსა აშშ განვითარების სააგენტომ) ფარგლებში 2006 წელს.

ՆՐՅՈՒՄՑԻՈՅԻ ԴԻՄԵՄՈՒՅԻՆ ԶՈՅՈՒՄՆԵՐԻ 7 ՑԱԺՄԻՈՒ

«ՆԱՅԴԵՆԻՈՒ»
3



ՈՒՄՆԵՐԻ ՆՐՅՈՒՄՑԻՈՅԻ

ინფორმაცია და ინოვაცია

ინფორმაცია აღნიშნავს თუ რამდენად ხელმისაწვდომია ეკონომიური გადაწყვეტილებების მიღებისათვის საჭირო მონაცემები. მსგავსი ინფორმაცია მოიცავს საგადასახადო კოდექსსა და ზონებად დაყოფის კანონს, ან ექსპორტის წესებს. იგი ასევე მოიცავს ინფორმაციას მომხმარებლის მოლოდინის, ხარისხის სტანდარტების, სატრანსპორტო არქეანისა და კონკურენციის ძლიერი თუ სუსტი მხარეების შესახებ. ინფორმაცია ასევე მოიცავს მონაცემებს იმის შესახებ თუ როგორ შეიძლება ისეთ ბიზნეს ტრენიგებში მონაწილეობის მიღება, რომლებიც გეასწავლის ბიზნეს გეგმის შედგენას, ბუღალტერიის წარმოებასა და ასევე ინფორმაციას გეძლევს იმ საკრედიტო ინსტიტუტების შესახებ, რომელთა დახმარებით ხდება სასოფლო-სამეურნეო თუ სხვ. ბიზნესის გაფართოება საქართველოს რეგიონებში.

ადგილობრივი ეკონომიური განვითარებისათვის მნიშვნელოვანია კერძო პროდუქტის ირგვლივ ღირებულებათა ჯაჭვის შესახებ ადეკვატური ინფორმაციის მიღება. ღირებულებათა ჯაჭვი განისაზღვრება როგორც მოვლენათა სერია, რომელიც ნედლეულს გარდაქმნის იმ პროდუქტად, რომელიც საბოლოოდ აკმაყოფილებს მომხმარებლის მოთხოვნებს. ეს შესაძლებელია იყოს ისეთი მარტივი პროდუქტი როგორცაა რძე, ასევე უფრო რთული პროდუქტი ავტომობილი ან სახლი¹.

საჭირო ინფორმაციის მიღების შესაძლებელი წყაროებია:

- მას მედია (რადიო, ტელევიზია, პრესა, ბიზნეს პუბლიკაციები)
- სავაჭრო ქალაქი
- ბიზნეს ან პროფესიული ასოციაციები
- ადგილობრივი ან რეგიონალური ბაზრის შესწავლა
- პროფესიონალები, როგორებიც არიან აურისტები ან წარმატებული ბიზნესმენები

ინოვაცია მოიცავს უკვე არსებული რესურსების ხელახალ დალაგებას და ხდება მათი ახალი გზითა და გაუმჯობესებული სახით გამოყენება. ეს არ ნიშნავს რაიმე ამსოლუტურად ახალის შექმნას, არამედ ეს არის უკვე არსებულის ახალ ბტილში განლაგება. ინოვაცია ადგილობრივი ეკონომიური განვითარების ცენტრალური ელემენტია რადგან ის ვეღვაზე უფრო მზა გზას წარმოადგენს ეკონომიური სარგებლის მოსაპოვებლად. ეს არის უკვე მიღწეულის გარდაქმნა.

¹ ჯორჯ შვიერ სტამერი, PACA – კონკურენტული უპირატესობის თანამონაწილეობრივი შეფასება, PACA კონცეფციების შესახებ სახელმძღვანელო, ვერსია 4.0, იანვარი 2003, გვ. 103.

კაპიტალი და უნარ-ჩვევები

ადგილობრივი ეკონომიკური განვითარების პრინციპია რესურსებისა და კაპიტალის რაციონალური გამოყენება.

ადგილობრივი ეკონომიკური განვითარების თვალსაზრისით კაპიტალი ორმაგად შეიძლება განიშარტოს. ერთის მხრივ, კაპიტალს სუფთა ფინანსური დატვირთვა აქვს. ანუ, კაპიტალს წარმოადგენ ნებისმიერი ფულადი ღირებულების ობიექტი ან ეკონომიკური რესურსი რომელსაც ფლობს ან აკონტროლებს კერძო პირი ან ორგანიზაცია თქვენი სოფლის ტერიტორიაზე. ეს განმარტება ჩვეულებრივ დაკავშირებულია მატერიალურ საგნებთან, ფიზიკურ ინფრასტრუქტურასთან, კერძო საკუთრებასა და ფულთან. უფრო ფართო განმარტებას რაც შეეხება, კაპიტალი განიშარტება როგორც გამოყენებული ან ღირებულების მქონე კვალიფიკაცია. მაგალითად: უნარ-ჩვევები, ცოდნა, გამოცდილება, ძალაუფლება და ურთიერთობა/კავშირები ძალაუფლების მქონე პირებთან ან ორგანიზაციებთან. კაპიტალის აღრიცხვისას უნდა მიაქციოთ ყურადღება ისეთ კითხვებს თუ ვის იცნობთ, რა იცით, რისი გაკეთება შეგძლიათ კარგად. ასევე ყურადღება უნდა მიაქციოთ ფულად ან ფიზიკურ საკუთრებას. კაპიტალს კრიტიკული როლი უნიჭება ადგილობრივი ეკონომიკური განვითარებისთვის თანამშრომლობის დაშვარების პროცესში.

ინვესტიცია

ინვესტიცია ერთმანეთთან აკავშირებს რესურსებსა და კონკრეტულ, საქმიანობებსა და ახალ იდეებს. ეს რესურსები შეიძლება იყოს ადგილობრივი, მაგალითად ადამიანთა გარკვეული ჯგუფის, კერძო ინვესტორის ან ბიზნესის, ადგილობრივი მთავრობის, ისეთი გარე წყაროების საკუთრება როგორცაა რეგიონალური და ეროვნული მთავრობა, ღიფი კომპანია ან უცხოური ფირმა. ინვესტიცია ჩვეულებრივ ნიშნავს ფინანსურ შენატანს მაგრამ ის შესაძლებელია აღნიშნავდეს ფროს, გამოცდილებას და მატერიალური რესურსებს.

ერთობლივი მუშაობა და პარტნიორობა

ადგილობრივ ეკონომიკურ განვითარებაში ერთობლივი მუშაობა აღნიშნავს დაინტერესებულ პირთა ფართო სპექტრის წართვის საჭიროებას. დაინტერესებული პირები შეიძლება იყვნენ ადგილობრივი ბიზნესმენები, ისეთი ჯგუფები, როგორცაა ახალგაზრდული ან პროფესიული გაერთიანებები, ფერმერთა ასოციაციები, პროფესიული სკოლები და პოტენციური ინვესტორები, სამიზნე პროდუქციის ან ბიზნესის სექტორისა და ტიპიდან გამომდინარე წარმატებული

კონკურენციისათვის მნიშვნელოვანია შესაბამისი დაინტერესებული პირების ჩართვა მათ განვითარებაში.

ადგილობრივ ეკონომიკურ განვითარებაში ერთობლივი მუშაობას მიყვავართ კლასტერის შექმნის იდეისაკენ. კლასტერი არის მცირე და საშუალო ბიზნესის/სოფლის/სოციალური ჯგუფი რომელმაც გადაღება "მარტოდ" ყოფნის პრობლემა და სპეციალიზაციისა და სიახლეების ბაზაზე შექმნა წარმატებული კონკურენციის გარემო. ერთობლივი მუშაობით იქმნება ადგილობრივი უპირატესობები, რომლებიც არ არის მარტივად ადაპტირებადი სხვა გარემოში*. ამ კლასტერის წევრებმა ინდივიდუალური კავშირების შექმნის მიზნით შეიძლება ღირებულებათა ჯაჭვი მთლიანად ან ნაწილობრივ წარმოადგინონ.

ადგილობრივ ეკონომიკურ განვითარებაში "პარტნიორობის" იდეა არ მოიცავს საერთო სარგებლის მისაღწევად შეთანხმებას. პარტნიორობა მტადრო კავშირშია ასევე გარე ორიენტაციასთან ანუ იგი დაინტერესებულია მიიღოს ინფორმაცია გარე წყაროებიდან და ეძებოს თანამშრომლობის გზები. პარტნიორობა მოიცავს იმ ინდივიდების, სააგენტოების, კომპანიებისა და სამთავრობო (ცენტრალური თუ ადგილობრივი) ოფისების წარმომადგენელთა ძიების პროცესს, რომელსაც შეუძლია შექმნას კონკურენტუნარიანი გარემო. მსგავსი პარტნიორული ინიციატივების განხორციელება კლასტერის ფორმირების პირველი ეტაპია.

ერთობლივ მუშაობაში ცენტრალური ადგილი "ლიდერობას" უჭირავს. ადგილობრივი ეკონომიკური განვითარების წარმატებისათვის აუცილებელია იყოს ლიდერი, რომ ჩამოყალიბდეს საერთო ხედვა. მნიშვნელოვანია, რომ ხელმძღვანელობა შეიძლება წარმოდგენილი იყოს როგორც კერძო ინდივიდებით, ისე ინდივიდთა ჯგუფით, რომლებიც პატივს სცემენ და პასუხისმგებლები არიან ადგილობრივ ეკონომიკურ განვითარებაში სოფლის მოსახლეობის საჭიროებებსა და მიზნებისადმი.

კონკურენტული უპირატესობა

კონკურენტული უპირატესობა გამოიყენება ადგილობრივ ეკონომიკურ განვითარებაში უპირატესი და შედარებითი კონკურენციის გასამიჯნად. შედარებითი კონკურენცია მოიცავს იაფ მუშახელს ან ბუნებრივ რესურსებს. უპირატესი კონკურენცია კი იქმნება - სხვა სიტყვებით რომ ვთქვათ შედარებითი კონკურენცია მოიცავს კონკურენტულ კომპანიებს შორის უპირატესობის შექმნას სიახლეების დანერგვით. კონკურენტული უპირატესობა მოიცავს პროდუქციის, არსებული პრაქტიკისა და მარკეტინგის გაუმჯობესებას. კლასტერების შექმნა

* იორგ შეიერ სტამერი, PACA - კონკურენტული უპირატესობის თანამონაწილეობრივი შეფასება. PACA კონცეფციების შესახებ სახელმძღვანელო. ვერსია 4.0, იანვარი 2003, გვ. 94.

არის კონკურენტული უპირატესობის მაგალითი რომელიც ხელს შეუწყობს ადგილობრივი ეკონომიკის განვითარებას.

პოლიტიკური ნება და მხარდამჭერი გარემო

ეს ორი ტერმინი გამოხატავს ადგილებზე ეკონომიკურ ინიციატივათა განვითარებისათვის ადგილობრივ და უროვნულ პოლიტიკურ მხარეთა მხარდაჭერის საჭიროებას ბიზნეს ინიციატივებისა და ადგილობრივი ეკონომიკური განვითარების დამცავი კანონმდებლობისა შექმნის გზით. მთავრობამ უნდა შექმნას სტიმული, როგორც ინიციატივებისათვის ისე სოფლებში დაინტერესებული პირებისათვის.

შესაძლებლობა

ეს ტერმინი დაკავშირებულია სოფელთან გარე მოთამაშეების თანამშრომლობის ინიციატივის შესაძლებლობასთან. თქვენს რეგიონსა და ტერიტორიაზე, ისეთ საკითხებშიც კი, რომელთაც თქვენ ზედაეთ და აკეთებთ ყოველდღე შეიძლება გამოიყოს თანამშრომლობის, საქმიანობის გაფართოების, მოდერნიზაციის და ა.შ. შესაძლებლობები. გაზრდილ პოლიტიკურ ნებასთან, ერთობლივი მუშაობასთან, ინვესტიციათა გაძლიერებასა და კაპიტალისა და უნარ-ჩვევების გაზრდასთან ტანდემში, შესაძლებლობები გამოვლინდება ადგილობრივი ეკონომიკური განვითარების მშენებლობის პროცესში.

და ბოლოს, აქვე აღენიშნავთ, რომ ექსპერტები სასოფლო ტერიტორიების განვითარებისთვის გვირჩევენ ყურადღების გამახვილება მოხდეს ისეთ საკითხებზე, როგორიცაა:

- სამომავლო შედეგებზე გათვლილი ინვესტირება ადამიანურ რესურსებში
- ნოუ-ჰაუ და კაპიტალი ფერმერობასა და სატყეო სექტორში
- მოგება-მოგება (win-win) მიდგომების დანერგვა გარემოსდაცვით სფეროში, მინოფების ახალ გზებზე და საშუალებებზე
- ახალი და უკეთესი სამუშაო ადგილების შექმნის ხელშეწყობა განსაკუთრებით ქალებისა და ბავშვებისათვის.

როგორ ჩაერთოთ მოსახლეობა სოფლის პროგრამების გამოვლენაში?

უკვე რამდენჯერმე აღინიშნა, რომ პრობლემების გამოვლენის, პრიორიტეტიზაციის და პროექტების შერჩევა-განხორციელების პროცესში სოფლის მეცხოვრებლების მონაწილეობა გადამწყვეტია წარმატებისთვის. ამ ნაწილში ჩვენ ვისაუბრებთ იმაზე, თუ რა ინსტრუმენტები შეიძლება გამოვიყენოთ სოფლად არსებული პრობლემების გამოსაგეგმად. აქ შესაძლოა არჩეულ იქნეს სხვადასხვა სახის ინსტრუმენტები, როგორცაა:

- გამოკითხვების ჩატარება
- შეხვედრები მცირე ჯგუფებთან
- სოფლის კრების/ყრილობის მონევა
- საჯარო განხილვები

თითოეულ ინსტრუმენტს აქვს თავისი ძლიერი და სუსტი მხარე. ის თუ რომელს აირჩევთ, დამოკიდებულია შემდეგ პირობებზე:

- რა არის თქვენი მიზანი
- მოსახლეობის მონაწილეობის საჭიროება
- მოსახლეობის მონაწილეობის სურვილი
- არსებული რესურსები
- გრაფიკი

განუხილოთ თითოეული მათგანი ცალ-ცალკე.

გამოკითხვების ჩატარება

კითხვარების გამოყენება საშუალებას გაძლევს სწრაფად მივიღოთ დიდი რაოდენობით მონაცემები. პასუხები შეიძლება დაითვალოს ან სხეანაირად დამუშავდეს რაოდენობრივად, რაც მნიშვნელოვანია რესპონდენტების მიერ პრობლემების გაცნობიერების დონის განსაზღვრის თვალსაზრისით.

ანკეტის მომზადება და გამოკითხვის ჩატარება მოითხოვს გარკვეულ ცოდნას, როგორ უნდა შემუშავდეს ანკეტა, ეინ უნდა გამოიკითხოთ, რა რაოდენობით და როგორ უნდა ჩატარდეს ანკეტირება. ამასთანავე, გამოკითხვის ჩატარება მოითხოვს დიდ დროსა და ფინანსურ რესურსს (საკანცელარიო და სატრანსპორტო ხარჯები). მიღებული პასუხების რაოდენობა შეიძლება იყოს მცირე, განსაკუთრებით თემის გარკვეულ სექტორებში, საბოლოოდ, ხშირად, შედეგი ასახავს პასუხებს მხოლოდ იმათგან, ვინც საერთოდ უპასუხა. პასუხები არის კარგი იმდენად,

რამდენადაც არის კარგი კითხვები. ანუ კითხვები ხანდახან ასახავს იმ ადამიანის სუბიექტიუიზმს, ვინც ადგენს კითხვას. ასევე შესაძლოა მოხდეს შედეგების არასწორი ინტერპრეტირება — მასში იმაზე მეტის ამოკითხვა, რაც სინამდვილეში სოფლად არსებული პრობლემების გამოსაწვლენად ანკეტაში ვაფალიბებთ სხვადასხვა სექტორებს/სფეროებს, რომელშიც შესაძლოა პრობლემები არსებობდეს, მაგალითად: სოციალური, ეკონომიკა, ინფრასტრუქტურა, ჯანდაცვა, განათლება და თითოეული მათგანისათვის ვაფალიბებთ ღია კითხვებს:

აღნიშნული კითხვების მაგალითებია:

გარემო პირობები: ხდება თუ არა ბუნებრივი რესურსების დაცვა? შესაძლებელია დაბინძურების დონის დაწვეა?

ინფრასტრუქტურა: რა მდგომარეობაშია არსებული გზები, ხიდები და სხვა ინფრასტრუქტურა?

განათლება, სოციალური მომსახურება, დასვენება: იღებენ თუ არა მოსწავლეები ხარისხიან განათლებას? იღებს მოსახლეობა ხარისხიან ჯანდაცვის მომსახურებას? არის თუ არა თქვენი შექმნილი დასვენების პირობები? რა არის ყველაზე მნიშვნელოვანი პრობლემა განათლებაში? ჯანდაცვაში? როგორია წყლის სისუფთავის ხარისხი?

კულტურული მემკვიდრეობა: არის თუ არა კულტურული მემკვიდრეობის ძეგლები დაცული? იმართება კულტურული (მუსიკა, თეატრი) ღონისძიებები?

კითხვებზე შესაძლოა პასუხების ვარიანტები მოწაადგეს ან თავისუფალი სივრცე დაეტოვოს რესპონდენტის პასუხის ჩასაწერად. პირველ შემთხვევაში, მონაცემების დამუშავება უფრო გაადვილებულია, თუმცა რესპონდენტს პასუხის თავისუფლების ნაკლებ სივრცეს უპატოვებთ. მეორე შემთხვევაში, მათ უფრო თუ ბევრი რესპონდენტი გვყავს, ანკეტების დამუშავება ძალიან გაძნელებულია. საჭირო გახდება პასუხების დაჯგუფება და სხვ. არ არსებობს რეცეპტი რომელი სახის კითხვების გამოყენება სჯობს, თუ როგორი სახის გამოკითხვის ჩატარებაა უკეთესი, თავად უნდა გადაწყვიტოთ.

მუშაობა ჯგუფებთან

ხშირია შემთხვევა, როდესაც ამა თუ იმ საკითხთან დაკავშირებით საზოგადოების რომელიმე ჯგუფის მოსახრება გვაინტერესებს (მაგალითად ექიმების, მასწავლებლების და ა. შ) ან მათი დამოკიდებულების გარკვევა გვსურს ანდაც გვინდა საკითხი უფრო დეტალურად განვიხილოთ და პრობლემების აღმოჩენის უწყობა. ასეთ შემთხვევაში, არაუფექტური იქნება (როგორც ფინანსური, ისე დროითი დანახარჯის თვალსაზრისით) ბევრი ადამიანის შეკრება და დიდი შეხვედრის ორგანიზება ან ძვირად ღირებული ანკეტური გამოკითხვის ჩატარება. საკმარისია შევხვედეთ რომელიმე დაინტერესებული მხარის ჯგუფის რამდენიმე წარმომადგენელს ან ერთ ჯგუფში სხვადასხვა ინტერესების ადამიანებს მოუუფაროთ თავი.

დაინტერესებული მხარე აღნიშნავს პირს, ჯგუფს ან ორგანიზაციას, რომელიც პირდაპირ არის დაინტერესებული ამა თუ იმ გადაწყვეტილებით, რადგან ან თავად ზემოქმედებს აღნიშნულ პროცესებზე, ან მასზე ზემოქმედებს შესაბამისი გადაწყვეტილებები და მოქმედებები.

დაინტერესებული მხარეები შეიძლება გამოდიოდნენ კონკრეტული გადაწყვეტილების როგორც მხარდამჭერად ასევე მონიშნაღმდეგად.

დაინტერესებულ მხარეთა განსაზღვრაში შემდეგი კითხვები დაგეხმარებათ:

- ვინაა ყველაზე მეტად დაინტერესებული, ან ვინ მიიღებს ყველაზე მეტ სარგებელს გადაწყვეტილებიდან?
- ვის გააჩნია საკმარისი ძალაუფლება ან ზეგავლენა რათა ხელი შეუწყოს ან შეაფერხოს გადაწყვეტილების მიღება ან მისი განხორციელება?
- რა ზეგავლენას ახდენს გადაწყვეტილებები შესაბამის დაინტერესებულ მხარეზე?
- როგორია შესაბამისი დაინტერესებული მხარის შესაძლებლობა (კომპეტენცია, რესურსები, უნარები, გამოცდილება) პრობლემის მოგვარების საქმეში?
- როგორია დამოკიდებულება აქვს შესაბამის დაინტერესებულ მხარეს სხვა პოტენციურ მონაწილეებთან? შეიძლება თუ არა იგი სხვებთან თანამშრომლობას?

ასევე მნიშვნელოვანია განვსაზღვროთ შესაბამისი ჯგუფების (ორგანიზაციების) როლი. არარეალისტურია ვიფიქროთ, რომ ყველა დაინტერესებული მხარე პირდაპირ და თანაბრად შეიძლება გადაწყვეტილების მიღების პროცესში

მონანიღობას. სახურველია ისეთი ჯგუფები და პიროვნებები შეარჩიოთ, ვინც ყველაზე დიდ ზეგავლენას განიცდის და ვისაც ყველაზე მნიშვნელოვანი ზემოქმედების მოხდენა შეუძლია პროცესზე. ხოლო მათ, ვინც ზემოთმოყვანილი კითხვებიდან მხოლოდ ერთ-ერთის პასუხში გამოიწინა, საკმარისია ინფორმაცია მიანოდოთ და კონსულტაცია გაიაროთ (მაგალითად საჯარო დისკუსიების სახით).

მცირე ჯგუფებთან მუშაობა საშუალებას იძლევა მშრალი მონაცემების მიღების გარდა გაეარკუოთ მონანიღეთა ემოციური დამოკიდებულება განსაზღვრული საკითხისადმი.

პირველ რიგში, საჭიროა ჯგუფის სწორად შერჩევა. ეთქვას, მისაღებია გადაწყვეტილება ჯანდაცვის სფეროში და გვანტერესებს ამ სფეროში მომუშავეთა დამოკიდებულება საკითხისადმი. უნდა გავითვალისწინოთ, რომ ეს საკმაროდ დიდი ჯგუფია და იგი არ არის ერთგვაროვანი. აქ სხვადასხვა პროფესიისა და განათლების, ასაკისა და სქესის ადამიანები არიან. ამდენად, საკითხისადმი მანისმალურად ობიექტური დამოკიდებულების დასადგენად უნდა შევეცადოთ თანაბრად წარმოვადგინოთ ექიმები და ექთნები, ახალგაზრდები და ხანში შესულები, ქალები და მამაკაცები.

თავიდანვე ჯგუფის წევრებს ნათლად და გარკვევით უნდა აუხსნათ შეხვედრის მიზანი და რას მოითხოვთ მათგან.

ამის შემდეგ ყველა მონანიღეს უნდა მიეცეს საშუალება გამოთქვას აზრი საკითხთან დაკავშირებით. აქ უკვე დიდი მნიშვნელობა ენიჭება პროცესის სწორად წარმართვას. შეხვედრის მიზნიდან გამომდინარე, შესაძლებელია სხვადასხვა ტექნიკის გამოყენება. მათ შორის იმითი, რომელიც ზემოთ იყო აღწერილი — გონებრივი შტორში, ბარათების ტექნიკა და სხვ. საკმაროდ ეფექტურია ე.წ. "ნომილური ჯგუფის ტექნიკაც"

დაინტერესებული მხარე აღნიშნავს პირს, ჯგუფს ან ორგანიზაციას, რომელიც პირდაპირ არის დაინტერესებული ამა თუ იმ გადაწყვეტილებით, რადგან ან თავად ზემოქმედებს აღნიშნულ პროცესებზე, ან მასზე ზემოქმედებს შესაბამისი გადაწყვეტილებები და მოქმედებები.

- დაინტერესებული მხარეები შეიძლება გამოდიოდნენ კონკრეტული გადაწყვეტილების როგორც მხარდამჭერად ასევე მონანიღადვე.
- დაინტერესებულ მხარეთა განსაზღვრაში შეიძლება კითხვები დაგეხმარებათ:

- ეინაა ყველაზე მეტად დაინტერესებული, ან ეინ მიიღებს ყველაზე მეტ სარგებელს გადანვეტილებიდან?
- ეის გააჩნია საკმარისი ძალაუფლება ან ზეგავლენა რითა ხელი შეუწეოს ან შეაფერხოს გადანვეტილების მიღება ან მისი განხორციელება?
- რა ზეგავლენას ახდენს გადანვეტილებები შესაბამის დაინტერესებულ მხარეზე?
- როგორია შესაბამისი დაინტერესებული მხარის შესაძლებლობა (კომპეტენცია, რესურსები, უნარები, გამოცდილება) პრობლემის მოგვარების საქმეში?
- როგორი დამოკიდებულება აქვს შესაბამის დაინტერესებულ მხარეს სხვა პოტენციურ მონაწილეებთან? შეძლებს თუ არა იგი სხვებთან თანამშრომლობას

ასევე მნიშვნელოვანია განვსაზღვროთ შესაბამისი უკუფების (ორგანიზაციების) როლი. არარეალისტურია ეიფიქროთ, რომ ყველა დაინტერესებულ მხარე პირდაპირ და თანაბრად შეძლებს გადანვეტილების მიღების პროცესში მონაწილეობას. სასურველია ისეთი უკუფები და პაროუნებები შეარჩიოთ, ეინც ყველაზე დიდ ზეგავლენას განიცდის და ეისაც ყველაზე მნიშვნელოვანი ზემოქმედების მოხდენა შეუძლია პროცესზე. ხოლო მათ, ეინც ზემოთმოყვანილი კიბხეებიდან მოლოდენითის პასუხში გამოჩნდა, საკმარისია ინფორმაცია მიანოდოთ და კონსულტაცია გაიაროთ (მაგალითად საჯარო დისკუსიების სახით).

მცირე უკუფებთან შეშაობა საშუალებას იძლევა მშრალი მონაცემების მიღების გარდა გაეარკვეოთ მონაწილეთა ემოციური დამოკიდებულება განსაბილველი საკითხისადმი.

პირველ რიგში, საჭიროა უკუფის სნორად შერჩევა, ეთქვას, მისაღებია გადანვეტილება უანდაციის სფეროში და გეაინტერესებს ამ სფეროში მომუშავეთა დამოკიდებულება საკითხისადმი. უნდა გავითვალისწინოთ, რომ ეს საკმაოდ დიდი უკუფია და იგი არ არის ერთვეაროვანი. აქ სხვადასხვა პროფესიისა და განათლების, ასაკისა და სქესის ადამიანები არიან. ამდენად, საკითხისადმი მაქსიმალურად ობიექტური დამოკიდებულების დასადგენად უნდა შევეცადოთ თანაბრად ნარმოვადგინოთ ექიმები და ექთნები, ახალგაზრდები და ხანში შესულები, ქალები და მამაკაცები.

თავიდანვე უკუფის ნვერებს ნათლად და გარკვევით უნდა აუხსნათ შეხვედრის მიზანი და რას მოითხოვთ მათგან.

ამის შემდეგ ყველა მონაწილეს უნდა მიეცეს საშუალება გამოთქვას აზრი საკითხთან დაკავშირებით. აქ უკვე დიდი მნიშვნელობა ენიჭება პროცესის ხნორად ნარმართვას. შეხვედრის მიზნიდან გამომდინარე, შესაძლებელია სხვადასხვა ტექნიკის გამოყენება. მათ შორის იმათი, რომელიც ზემოთ იყო აღწერილი — გონებრივი მტორში, ბარათების ტექნიკა და სხვ. საკმაოდ ეფექტურია ე.წ. "ნომინალური ჯგუფის ტექნიკაც"

ნომინალური ჯგუფის ტექნიკა

ნომინალური ჯგუფის ტექნიკა ბრუნსტორმინგის ალტერნატიულ ვარიანტს ნარმოადგენს. მისი მიზანია დაეხმაროს ჯგუფს განსაზღვროს პრობლემის სასურველი გადაწყვეტა ან შეუმშავოს საქმიანობის გეგმა/თანამიმდროობა. ეს ხორციელდება იდეების გენერირების, ჯგუფური განხილვის და სისტემატური ხმის მიცემის საშუალებით.

- ჩამოაყალიბეთ პრობლემის განსაზღვრება
- სთხოვეთ მონაწილეებს იშუშავონ დამოუკიდებლად და ჩამოწერონ პრობლემის გადაწყვეტის რაც შეიძლება მეტი ვარიანტი.
- მონაწილეთა პასუხები ზუსტიად იწერება დიდ ფურცელზე ან დაფაზე სანამ არ ამოიწერება იდეები.
- შემდეგ მონაწილეები განახილვენ თითოეულ იდეას ისე რომ ის ყველასთვის გასაგები იყოს. ატენტი ამ ეტაპზე იდეების ნათლად გამოხატვაზე კეთდება და არა მათი რეალურობის (განხორციელებადობის) შეფასებაზე.
- ჩამოწერილი იდეებიდან ინდოვიდუალურად მონაწილეები არჩევენ 3-5 იდეას, რომლებიც ყველაზე მეტად მოსწონთ და წერენ მათ ბარათებზე, თითო იდეა თითო ბარათზე. ხმების დათვლა ხდება ბარათების მიხედვით

ეცადეთ შეხვედრებზე შექმნათ მეგობრული გარემო, რაც საშუალებას მოსცემს მონაწილეებს გაიხსნან და გულახდილად ჩამოაყალიბონ თავიანთი შეხვედრულები. კითხვები მოაფიქრეთ და ჩამოწერეთ წინასწარ.

სოფლის ყრილობა

სოფლის ყრილობის მონვევით ჩვენ უზრუნველყოფთ მოსახლეობის დიდი რაოდენობით ჩართულობას და მოკლე დროში ეგებულობთ თუ რა პრობლემები აწუხებს მოსახლეობას. სასურველია სოფლის ყრილობას ესწავებოდეს თითო ოჯახიდან თითო წარმომადგენელი მაინც.

სოფლის ყრილობის მონვევა ყველაზე ეფექტურია იმ შემთხვევაში როცა ჩვენ გვსურს იმ პრობლემების ჩამოყრა, რომელიც აწუხებს მოსახლეობას. სოფლის ყრილობის მონვევა არაეფექტურია თუ პრობლემების სიღრმისეული ანალიზი გვსურს და საპროექტო იდეების პრიორიტეზაცია გვინდა მოვახდინოთ. სოფლის ყრილობის მინუსად შეიძლება ჩაითვალოს ის გარემოებაც, რომ მოუხედავად მონაწილეთა დიდი რაოდენობისა შესაძლოა ისინი მაინც არ წარმოადგენდნენ მოსახლეობის ყველა ფენას. მაგალითად, როცა მონაწილეთა უმრავლესობა მამაკაცია, იზღუდება ქალთა ინტერესები, ან თუ ახალგაზრდები მონაწილეთა უმცირესობას წარმოადგენენ, მათი ინტერესები ნაკლებად იქნება გათვალისწინებული.

საჯარო განხილვები

მას შემდგომ, რაც დასრულდება სოფლის პრობლემების გამოვლენა-პრიორიტეზაცია სოფლად და ჩნმუნებული მიანდვის ინფორმაციას ადგილობრივ თვითმართველობას, აუცილებელია მოსახლეობა საქმის კურსში იყოს და იცოდეს თუ რა მსედელობა მიეცემა მათ მონაწილეობის აღნიშნულ პროცესებში.

მოსახლეობის ინფორმირებისათვის საუკეთესო ინსტრუმენტია საჯარო განხილვების მონყობა. საჯარო განხილვა უნდა მიეძღვნას მოსახლეობის მიერ გამოვლენილი რომელიმე ერთი კონკრეტული საკითხის ადგილობრივი თვითმართველობის მიერ გადაწყვეტას.

საზოგადოების მოსაწვევად უნდა შედგას განცხადების ტექსტი, სადაც ზუსტად მიუთითებთ შეხვედრის მიზანს, დროსა და ადგილს. აღნიშნული განცხადება შეხვედრამდე ორი კვირით ადრე მაინც უნდა გამოაქვეყნოთ - გახადოთ საჯარო და ხელმისაწვდომი ფართო საზოგადოებისათვის თქვენს ხელთ არსებული ყველა საინფორმაციო საშუალებით. მოახდინეთ იმ ინტერესთა უკუფობის ინფორმირება შეხვედრის მონყობის თაობაზე, რომლებზეც უშუალოდ ახდენს გავლენას განსახილველი გადაწყვეტილება.

გახსოვდეთ, საჯარო განხილვები საზოგადოებისათვის ხელსაყრელ დროს უნდა დაინიშნოს - მაგალითად, საღამოს, სამუშაოს დასრულების შემდეგ. რაც შეეხება შეხვედრის ადგილს, სასურველია იგი შედგეს არა ადმინისტრაციულ არამედ კულტურულ დანესებულებებში. ეს კიდევ ერთხელ გაუსვამს ხაზს იმას, რომ შეხვედრის ორგანიზატორს ნამდვილად სურს ახლოს იყოს ხალხთან და გაიზიაროს მისი შეხედულებები.

დიდი მნიშვნელობა აქვს შეხვედრის მიზნის ზუსტად ფორმულირებას, რათა მოსული საზოგადოება წინასწარ შეამზადოს და იყოს კონცენტრირებული განსაზღვრულ საკითხზე.

სასურველია, რომ საჯარო მოსმენები არ გაგრძელდეს 2 საათზე მეტ ხანს.

